

# Kataloge Band 12

der wissenschaftlichen Sammlungen  
des  
Naturhistorischen Museums in Wien

Evertebrata Varia

Heft 1



Wolfgang SENZ

Katalog der Nemertinea in der  
Evertebrata Varia-Sammlung,  
nach dem Stand vom 1. 11. 1997

Selbstverlag  
Naturhistorisches Museum Wien  
1998

ISBN 3-900275-65-3



# **Kataloge**

**der wissenschaftlichen Sammlungen  
des  
Naturhistorischen Museums in Wien**

Anschrift des Verfassers:

Dr. Wolfgang Senz, Zoologisches Institut, Universität Wien, Althanstraße 14, A-1090 Wien, Österreich.

Umschlag: Schmarda 1859, Neue wirbellose Thiere beobachtet und gesammelt auf einer Reise um die Erde 1853 bis 1857, erster Band: Turbellarien, Rotatorien und Anneliden. Erste Hälfte.

Vorderseite: Tafel IX (partim).

Rückseite: Tafel XI.

Für Form und Inhalt des Kataloges ist der Verfasser verantwortlich.

Alle Rechte vorbehalten.

Copyright 1998 by Naturhistorisches Museum Wien, Austria.

ISBN 3-900275-65-3

Eigentümer, Herausgeber und Verleger: Naturhistorisches Museum Wien, Austria.

Printed in Austria.

# **Kataloge            Band 12**

**der wissenschaftlichen Sammlungen  
des  
Naturhistorischen Museums in Wien**

**Evertebrata Varia**

**Heft 1**

**Wolfgang SENZ**

**Katalog der Nemertinea in der  
Evertebrata-Varia-Sammlung  
nach dem Stand vom 1.11.1997**

**Selbstverlag  
Naturhistorisches Museum Wien  
1998**

**ISBN 3-900275-65-3**



## **Inhaltsverzeichnis**

1.	Einleitung und Danksagung .....	7
2.	Hinweise zur Gliederung des Katalogs .....	9
2.1	Determiniertes Material .....	9
2.2	Undeterminiertes Material .....	10
3.	Katalog .....	11
3.1	Determiniertes Material .....	11
3.2	Undeterminiertes Material .....	29
3.3	Anmerkungen .....	30
3.4	Die auf dem Umschlag abgebildeten Arten .....	32
4.	Verzeichnis der wissenschaftlichen Namen .....	33





## 1. Einleitung und Danksagung

Die Sammlung Nemertinea des Naturhistorischen Museums in Wien (Vertebrata Varia Sammlung) setzt sich aus Alkoholpräparaten sowie Schnittserien zusammen<sup>1</sup>, wobei die (leider unvollständige) Sammlung von Ludwig K. Schmarda als besondere Kostbarkeit hervorgehoben werden kann. Die Alkoholsammlung besteht vor allem aus alten Exponaten, wobei der Großteil der Objekte bestimmt und der Sammlung einverleibt worden ist, als die gegenwärtig akzeptierten Kriterien der Nemertinen-Systematik noch nicht erarbeitet waren. Während bestimmte äußere Merkmale wie die Farbe, durch die Fixierung und Konservierung zumeist verloren gehen, bieten die verbleibenden Merkmale der äußeren Morphologie bei konservierten Nemertinen kaum Anhaltspunkte für eine Identifikation. Bei der Bestimmung von Nemertinen kann daher, vor allem wenn Angaben zum Leben fehlen, nur in Ausnahmefällen auf die anatomische Untersuchung anhand von Schnittserien verzichtet werden. Dies bedeutet, daß Alkoholpräparate von Nemertinen kaum im Sinne von Vergleichsmaterial verstanden werden können. Hieraus folgt, daß im Falle von Zweifeln an der Richtigkeit der Erstbestimmung einer Nemertine, am Alkohol-Material nur selten die Möglichkeit einer Richtigstellung besteht. Im Zuge der Erstellung des Kataloges wurde, wenn eine Nachbestimmung des determinierten Materials nötig schien, diese anhand eigens hergestellter histologischer Präparate durchgeführt. Keineswegs konnte dies für das gesamte Material verwirklicht werden. Für jenes Material, von dem keine Schnittserien hergestellt worden sind, gibt der Katalog daher prinzipiell die Meinung des Erstbestimmers wieder (abgesehen von notwendigen taxonomischen Adaptationen).

Den Herrn OR i.R. Dr. Erich Kritscher und Dir. OR Dr. Helmut Sattmann gilt mein herzlicher Dank für ihre, mir unverzichtbare Beratung in museologischer Hinsicht während des gesamten Zeitraums der Erstellung des Katalogs. Mein besonderer Dank gilt Frau Rosalinde Esberger, ohne deren umfangreiche Hilfe im Umgang mit der Sammlung und den dazugehörigen Unterlagen der Katalog nicht hätte erstellt werden können. Allgemein möchte ich mich bei den Mitarbeitern der 3. zoologischen Abteilung für ihre, mir stets erwiesene, Hilfsbereitschaft in den verschiedensten Angelegenheiten bedanken.

---

<sup>1</sup> Einzige Ausnahme: *Prostoma graecense* (Böhmgig, 1892) (mikroskopische Totalpräparate)



## 2. Hinweise zur Gliederung des Katalogs

### 2.1 Determiniertes Material

Grundsätzlich kann jedes Objekt der Sammlung im Katalog unter allen seinen im Zuge der bisherigen Aquirierung vergebenen Namen gefunden werden. Die Arten sind alphabetisch geordnet; innerhalb einer Art dient die Registernummer als Ordnungskriterium (Registernummern für Alkoholmaterial besitzen Priorität gegenüber Registernummern für Schnittserien). Die wesentlichen Informationen (Fundort, Fundjahr, Anzahl der Exemplare und so weiter) sind unter dem heute gültigen Artnamen vermerkt.

Zum Zeitpunkt der Erstellung des Katalogs gültige Artnamen sind gesperrt und fett gedruckt. Die Angaben zu diesen Arten sind wie folgt zu lesen: In der auf den Artnamen folgenden Zeile ist die Originalbeschreibung zitiert. Diesem Zitat ist der vom Erstbeschreiber vergebene Name vorausgestellt, wenn dieser nicht dem gegenwärtig gültigen entspricht. In diesem Fall folgt in der nächsten Zeile das Zitat jener Arbeit, die die gegenwärtige Einordnung begründet. Als nächstes ist die Registernummer angeführt, die mit NHMW-EV für 'Naturhistorisches Museum Wien - Evertabrata-Varia Sammlung' beginnt. Sind zwei Nummern durch einen Schrägstrich verbunden, so bezieht sich die erste Nummer auf die Alkoholsammlung, die zweite Nummer auf die Schnittserien-Sammlung. Sind zwei Nummern durch einen Bindestrich oder ein &-Zeichen verbunden, so handelt es sich um eine additive Aufzählung, ohne weitere Konkretisierung (Schnittserien werden dezidiert ausgewiesen). An die Registernummer anschließend folgt der Name, der bei der erstmaligen Bestimmung im Zuge der Aquirierung vergeben wurde (entfällt bei Gleichheit mit dem gegenwärtig vergebenen Namen), wie auch, in eckiger Klammer, jener Name, unter dem das Material zum Zeitpunkt der Katalog-Erstellung geführt wurde (entfällt bei Gleichheit mit dem gegenwärtig vergebenen Namen). Soweit bekannt folgen hierauf: Fundort; Fundjahr [FJ]; Acquisitionsjahr [AJ]; von wem das Material gesammelt [leg.], von wem es bestimmt [det.] und von wem es dem Museum übergeben worden ist [don.]. Entspricht die Erstbestimmung nicht der gegenwärtig gültigen, so bezieht sich die Angabe 'det.' auf den original vergebenen Namen. Schließlich wird der Umfang des Materials dargestellt. Fehlen Angaben zur Materialbestimmung, so bedeutet dies, daß nicht bekannt ist, von wem sie durchgeführt worden ist. Neubestimmungen, die im Zuge der Katalog-Erstellung durchgeführt worden sind, sind im Anschluß an die Registernummer mit 'det. nov.' gekennzeichnet.

Wird für ein Material auf ein davor angeführtes Material verwiesen [wie NHMW-EV ...], so sind damit all jene Informationen gemeint, die entsprechend der zuvor dargestellten Anordnung der Informationen am Platz des Verweises 'wie NHMW-EV ...' stehen müßten. Ist die Registernummer eines Alkoholmaterials in Klammer gesetzt, so liegt das gesamte Material zwischenzeitlich in Form von Schnittserien vor. Typenmaterial wird eigens durch entsprechende Angaben im Anschluß an die Registernummer ausgewiesen. Ein Stern [\*] hinter der Registernummer bedeutet, daß das Material für eine weitere Bearbeitung nur bedingt oder nicht brauchbar ist. Aus dem Fehlen eines Sternes kann nicht automatisch auf Brauchbarkeit, z.B. für histologische Studien, geschlossen werden.

Es werden auch jene Namen aufgelistet, unter denen die Objekte bisher in den Verzeichnissen der Sammlung geführt worden waren (Fettdruck, nicht gesperrt gedruckt). Hier sind folgende Fälle zu unterscheiden: 1) ein Name ist nicht mehr in Verwendung da die Art in eine andere Gattung gestellt worden ist; 2) ein Name ist als Juniorsynonym einer anderen Art eingezogen worden; 3) die Namensänderung basiert auf einer Revision der Bestimmung des aufbewahrten Materials. Ad 1) Handelt es sich bei dem in der 1. Zeile stehenden Namen um den original für die bezeichnete Art vergebenen Namen, so steht in der 2. Zeile die Registernummer und in der 3. Zeile der Verweis auf den heute gültigen Namen; ist der Name in der 1. Zeile nicht der original vergebene Name, so steht dieser in der 2. Zeile, gefolgt von dem Zitat jener Arbeit, die die systematische Stellung, wie sie im Namen in der 1. Zeile zum Ausdruck kommt, begründet (dem Zitat sind die Initialen dieses Namens vorangestellt; 3. Zeile: Registernummer,

4. Zeile: Verweis auf den heute gültigen Namen; das Zitat der Originalbeschreibung wird hinter diesem angeführt, wenn unter dem zum Zeitpunkt der Katalog-Erstellung gültigen Namen auch anderes Material angeführt wird). *Ad 2)* Handelt es sich bei dem angeführten Juniorsynonym um den original für die Art vergebenen Namen, so steht in der 2. Zeile das Zitat der Originalbeschreibung, in der 3. Zeile die Registernummer und in der 4. Zeile der Verweis auf die zum Zeitpunkt der Katalog-Erstellung gültige Einordnung mit dem Zitat jener Arbeit auf die diese zurückgeht (in Klammer); beinhaltet das Juniorsynonym bereits eine geänderte Gattungszuordnung, so steht der Originalname des Juniorsynonyms in der 2. Zeile, wie auch (in Klammer) das Zitat jener Arbeit, die zu der im Namen in der 1. Zeile ausgedrückten systematischen Zuordnung führt; 3. Zeile wie zuvor; in der 4. Zeile ist der zum Zeitpunkt der Katalog-Erstellung gültige Name angeführt, dem (in Klammer) das Zitat jener Arbeit folgt, die die hierin ausgedrückte systematische Einordnung begründet (entfällt, wenn der Originalname des Juniorsynonyms im Katalog eigens aufgelistet ist). *Ad 3)* In der 2. Zeile steht das Zitat der Originalbeschreibung der in der 1. Zeile angeführten Art; handelt es sich bei dem angeführten Namen nicht um den in der Literatur original für die Art vergebenen Namen, so steht dieser am Beginn der 2. Zeile, und dem Zitat der Originalbeschreibung folgt (in Klammer) das Zitat jener Arbeit die zu der Namensänderung geführt hat; in der 3. Zeile steht die Registernummer; in der 4. Zeile der Verweis auf die Art in die das Material neu eingeordnet wird.

## 2.2 Undeterminiertes Material

Für das undeterminierte Material, es setzt sich ausschließlich aus Alkoholmaterial zusammen, sind keine Registernummern vergeben. Als primäres Einteilungskriterium dient der Herkunftsort. Für jeden Herkunftsort werden die einzelnen Sammlungsstücke jeweils gesondert (= durch einen Schrägstrich voneinander getrennt) angeführt.

### 3. Katalog

#### 3.1 Determiniertes Material

##### ***Aetheolineus pulcherrimus* Senz, 1993**

SENZ, W., 1993, Annalen des Naturhistorischen Museums in Wien, 94/95B: 47-145; S. 89-97, Taf. 4: Fig. 35, Taf. 5: Fig. 36-41.

NHMW-EV 3244 [Holotyp]; Rovinj; FJ 1987; AJ 1992; leg. Walzl; det. & don. Senz; (Schnittserie).

##### ***Albanemertes rovinjensis* Senz, 1993**

SENZ, W., 1993, Annalen des Naturhistorischen Museums in Wien, 94/95B: 47-145; S. 125-127, Taf. 8: Fig. 68-69.

NHMW-EV 3250 [Holotyp]; Rovinj; FJ 1989; AJ 1992; leg., det. & don. Senz; (Schnittserie).

NHMW-EV 3262 [Paratypen]; wie NHMW-EV 3250; 2 Exemplare (Schnittserien).

NHMW-EV 3557; Golf von Triest; FJ 1990; AJ 1996; leg. Stachowitsch & Fuchs; det. & don. Senz; 1 Exemplar (Schnittserie).

NHMW-EV 3558; wie NHMW-EV 3557 (Schnittserie).

##### ***Amphiporus binocellatus* Senz, 1993**

SENZ, W., 1993, Annalen des Naturhistorischen Museums in Wien, 94/95B: 47-145; S. 122-124, Taf. 8: Fig. 65-67.

NHMW-EV 3249 [Holotyp]; Villefranche; FJ 1985; AJ 1992; leg. Haszprunar; det. & don. Senz; (Schnittserie).

NHMW-EV 3261 [Paratypen]; wie NHMW-EV 3249; 3 Exemplare (Schnittserien).

##### ***Amphiporus fabricii* Levinsen, 1879**

LEVINSEN, G.M.R., 1879, Videnskabelige Meddelelser fra Dansk naturhistorisk Forening i Kjobenhavn, 31/32: 165-204; S. 200-201.

NHMW-EV 5178; Jan Mayen; AJ 1884; 2 Exemplare.

##### ***Amphiporus heterophthalmus* (Schmarda, 1859)**

*Ommatoplea heterophthalma* Schmarda, 1859 (A.h.: BÜRGER, O., 1904, Das Tierreich, 20: 1-151).

NHMW-EV 5179/3559, 3560, 3561, 3562 & 16710

> *Ischyronemertes heterophthalma* (Schmarda, 1859)

##### ***Amphiporus pulcher* (Johnston, 1837)**

*Nemertes pulchra* Johnston, 1837 (A.p.: MCINTOSH, W.C., 1873/74, A Monograph of the British Annelids, Part 1, The nemerteans).

NHMW-EV (5180)/3540\*

> *Nipponnemertes pulcher* (Johnston, 1837)

##### ***Amphiporus* sp.**

NHMW-EV (5181)/3327 & (5182)/3328

> *Atrionemertes greenlandica* Senz, 1993

##### ***Apatronemertes albimaculosa* Wilfert & Gibson, 1974 [und nächste Seite]**

WILFERT, M. & GIBSON, R., 1974, Zeitschrift für Morphologie der Tiere, 79: 87-112; S. 89-109.

NHMW-EV 3488; Wien (vgl. Anm. 1); FJ 1988; AJ 1995; leg., det. & don. Senz; 1 Exemplar (Schnittserie).

NHMW-EV 3489; wie NHMW-EV 3488 (Schnittserie).

**Apatronemertes albimaculosa** Wilfert & Gibson, 1974 [Fortsetzung]

NHMW-EV 3490; wie NHMW-EV 3488 (Schnittserie).

NHMW-EV 3491; wie NHMW-EV 3488 (Schnittserie).

**Atrionemertes greenlandica** Senz, 1993

SENZ, W., 1993, Zoologischer Anzeiger, 231: 99-110; S. 100-106.

NHMW-EV (5181)/3327 [Holotyp]; *Amphiporus* sp.; Grönland; FJ 1859; don. Schmidt; (Schnittserie).

NHMW-EV (5182)/3328 [Paratyp]; wie NHMW-EV (5181)/3327 (Schnittserie).

**Baseodiscus bilineatus** (Schmarda, 1859)*Borlasia bilineata* Schmarda, 1859; SCHMARDA, L.K., 1859, Neue Turbellarien, Rotatorien und Anneliden beobachtet und gesammelt auf einer Reise um die Erde 1853 bis 1857, Vol. 1, 66S.; S. 40, Taf. 9: Fig. 84.

SENZ, W., 1997, Annalen des Naturhistorischen Museums in Wien, 99B: 423-496.

NHMW-EV 5200/3581 [Syntyp]; *Borlasia bilineata* Schmarda, 1859 [*Lineus bilineatus* (Renier, 1804)]; Südküste Jamaikas; FJ 1855; AJ 1929; leg. & det. Schmarda; don. Universität Wien; (Schnittserien des Körper-Vorderendes und Teilen der Mitteldarm-Region).

NHMW-EV 3582 [ex NHMW-EV 5200] [Syntyp]; wie 5200/3581 (Teile der Mitteldarm-Region; Schnittserien).

**Baseodiscus delineatus** (Delle Chiaje, 1825)*Polia delineata* Delle Chiaje, 1825; DELLE CHIAJE, S., 1825, Memorie sulla storia e notomia degli animali senza vertebre del regno di Napoli, Vol. 2: 185-444; S. 427-428, Taf. 28: Fig. 4.

DIESING, C.M., 1850, Systema Helminthum, Vol. 1: 1-679.

NHMW-EV 3496; Alicante; FJ 1992; AJ 1995; leg. Schifko; det. &amp; don. Senz; 1 Exemplar (Körper-Vorderende und ein Stück der Mitteldarm-Region; Schnittserien).

NHMW-EV 3497; wie NHMW-EV 3496 (Schnittserien).

NHMW-EV 3657; *Eupolia curta* (Hubrecht, 1879); Kollektion Graff; 1 Exemplar (Teil der Mitteldarm-Region; Schnittserie).NHMW-EV 5194\*; *Borlasia carmellina* Quatrefages, 1846; Rotes Meer; 1 Exemplar.

NHMW-EV 5195; 2 Exemplare.

NHMW-EV 5196; *Polia delineata* Delle Chiaje, 1825; Neapel; FJ 1882; angekauft von Zoologische Station Neapel; 1 Exemplar.

NHMW-EV 16702; wie NHMW-EV 5196.

**Baseodiscus ophiocephalus** (Schmarda, 1859)*Ommatoplea ophiocephala* Schmarda, 1859 (B.o.: BÜRGER, O., 1904, Das Tierreich, 20: 1-151).

NHMW-EV 5197/3453, 5198/3339 &amp; 16709/3495

> *Emplectonema ophiocephala* (Schmarda, 1859)**Baseodiscus quinquelineatus** (Quoy & Gaimard, 1833)*Borlasia quinquelineata* Quoy & Gaimard, 1833; QUOY, J.R.C. & GAIMARD, J.P., 1833, Voyage de découvertes de l'Astrolabe exécuté par ordre du Roi, pendant les années 1826-1827-1828-1829, sous le commandement de M.J. Dumont d'Urville, Zoologie (Paris), 4: 284-292; S. 285, Taf. 24: Fig. 1-2.

BÜRGER, O., 1904, Das Tierreich, 20: 1-151.

NHMW-EV 5199\*; *Borlasia quinquelineata* Quoy & Gaimard, 1833; Java; leg. & don. Krause; 1 Exemplar in 4 Fragmenten.NHMW-EV 5214; *Borlasia quinquelineata* Quoy & Gaimard, 1833; Cebu; AJ 1876; leg. & don. Drasche; 2 Fragmente, davon 1 Körper-Vorderende (beide Fragmente könnten zu einem Tier gehören; das Inventarblatt vermerkt die Aufbewahrung 1 Exemplares).

**Baseodiscus sp.**

- NHMW-EV 5176/3541; det. nov.; *Meckelia gracilis* Johnston, 1837 [*Emplectonema gracile* (Johnston, 1837)]; Sizilien; 1 Exemplar (Schnittserien des Körper-Vorderendes und Teilen der Mitteldarm-Region).  
 NHMW-EV 16695; det. nov.; undeterminiertes Material; 6 Exemplare.  
 NHMW-EV 16696; det. nov.; undeterminiertes Material; 5 Exemplare.  
 NHMW-EV 16706/3518\*; det. nov.; *Nemertes* sp.; Surinam; FJ 1854; AJ 1929; leg. & det. Schmarda; don. Universität Wien; 1 Exemplar (Schnittserien des Körper-Vorderendes und Teilen der Mitteldarm-Region).

**Borlasia bilineata** Schmarda, 1859

NHMW-EV 5200/3581 & NHMW-EV 3582

> *Baseodiscus bilineatus* (Schmarda, 1859)

**Borlasia carmellina** Quatrefages, 1846

QUATREFAGES, A. De, 1846, Annales des sciences naturelles, Série 3, Zoologie, 6: 173-303; S. 196.

NHMW-EV 5194\*

> *Baseodiscus delineatus* (Delle Chiaje, 1825) (BÜRGER, O., 1904, Das Tierreich, 20: 1-151)

**Borlasia dorycephala** Schmarda, 1859 (vgl. Anm. 2)

SCHMARDA, L.K., 1859, Neue Turbellarien, Rotatorien und Anneliden beobachtet und gesammelt auf einer Reise um die Erde 1853 bis 1857, Vol. 1, 66S.; S. 40, Taf. 9: Fig. 86.

NHMW-EV (5213)/3464\*; Kap der Guten Hoffnung; FJ 1854; AJ 1929; leg. & det. Schmarda; don. Universität Wien; 1 Exemplar (Körper-Vorderende; Schnittserie).

**Borlasia quinquelineata** Quoy & Gaimard, 1833

NHMW-EV 5199\* & 5214

> *Baseodiscus quinquelineatus* (Quoy & Gaimard, 1833)

**Borlasia trilineata** Schmarda, 1859

NHMW-EV 5215/3337

> *Lineopsella trilineata* (Schmarda, 1859)

**Carinella annulata** (Montagu, 1804)

*Gordius annulatus* Montagu, 1804 (C.a.: MCINTOSH, W.C., 1873/74, A Monograph of the British Annelids, Part 1, The nemerteans).

NHMW-EV 16697

> *Tubulanus annulatus* (Montagu, 1804)

**Cephalothrix lactea** Senz, 1993

SENZ, W., 1993, Annalen des Naturhistorischen Museums in Wien, 94/95B: 47-145; S. 66-68, Taf. 2: Fig. 14-15.

NHMW-EV 3238 [Holotyp]; Rovinj; FJ 1988; AJ 1992; leg. Walzl; det. & don. Senz; (Schnittserie).

NHMW-EV 3257 [Paratyp]; wie NHMW-EV 3238 (Schnittserie).

**Cephalothrix linearis** (Rathke, 1799)

*Planaria linearis* Rathke, 1799; RATHKE, J., 1799, Skriver af Naturhistorie-Selskabet, Kjobenhaven, 5: 61-148; S. 84, Taf. 3: Fig. 11.

MCINTOSH, W.C., 1873/74, A Monograph of the British Annelids, Part 1, The nemerteans.

NHMW-EV 3485; Küste Schottlands; FJ 1987; AJ 1995; leg. & det. Gibson; don. Senz; 1 Exemplar (Schnittserie).

NHMW-EV 3486; wie NHMW-EV 3485 (Schnittserie).

**Cephalothrix paragermanica** Senz, 1993

SENZ, W., 1993, Annalen des Naturhistorischen Museums in Wien, 94/95B: 47-145; S. 65-66, Taf. 2: Fig. 13.

NHMW-EV 3237 [Holotyp]; Rovinj; FJ 1987; AJ 1992; leg. Walzl; det. & don. Senz; (Schnittserie).  
NHMW-EV 3256 [Paratyp]; wie NHMW-EV 3237; (Schnittserie).

**Cephalothrix rufifrons** (Johnston, 1837)

*Nemertes rufifrons* Johnston, 1837; JOHNSTON, G., 1837, Magazine of Zoology and Botany, 1: 529-538; S. 538, Taf. 18: Fig. 4-5.

BÜRGER, O., 1904, Das Tierreich, 20: 1-151.

NHMW-EV 3481; Küste Schottlands; FJ 1987; AJ 1995; leg. & det. Gibson; don. Senz; 1 Exemplar (Schnittserie).

NHMW-EV 3482; wie NHMW-EV 3481 (Schnittserie).

NHMW-EV 3483; wie NHMW-EV 3481 (Schnittserie).

NHMW-EV 3484; wie NHMW-EV 3481 (Schnittserie).

**Cephalothrix** sp.

NHMW-EV 3487; Rovinj; FJ 1989; AJ 1995; leg., det. & don. Senz; 1 Exemplar (Schnittserie). (vgl. Anm. 3)

NHMW-EV 3654; Rovinj; FJ 1988; AJ 1997; wie NHMW-EV 3487 (Schnittserie).

NHMW-EV 3655; wie NHMW-EV 3654 (Schnittserie).

NHMW-EV 3656; wie NHMW-EV 3654 (Schnittserie).

**Cerebratulus aracaensis** Senz, 1997

SENZ, W., 1997, Annalen des Naturhistorischen Museums in Wien, 99B: 423-496.

NHMW-EV 16711/3563 [Holotyp]; Praia do Araçá (São Sebastião, Brasilien); FJ 1994; AJ 1995; leg. Dworschak & Rodrigues; det. Senz; don. Dworschak; (Schnittserien des Körper-Vorderendes und Teilen der Mitteldarm-Region).

NHMW-EV 16712/3564 [Paratyp]; wie NHMW-EV 16711/3563 (Schnittserien des Körper-Vorderendes und Teilen der Mitteldarm-Region).

**Cerebratulus bilineatus** Renier, 1804

NHMW-EV 5202

> *Lineus bilineatus* (Renier, 1804)

**Cerebratulus fasciolatus** (Ehrenberg, 1828)

*Micrura fasciolata* Ehrenberg, 1828 (C.f.: HUBRECHT, A.A.W., 1879, Notes from the Leyden Museum, 1: 193-232).

NHMW-EV 16698

> *Cerebratulus* sp.

**Cerebratulus fuscescens** (Fabricius, 1798)

*Planaria fuscescens* Fabricius, 1798; FABRICIUS, O., 1798, Skrifter af Naturhistorie-Selskabet, Kjøbenhavn, 4: 52-66; S. 58-62 (C.f.: LEVINSSEN, G.M.R., 1879/80, Videnskabelige Meddelelser fra Dansk naturhistorisk Forening i Kjøbenhavn, 31/32: 165-204)

NHMW-EV 16715/3583, 3584, 3585, 3586, 3587 & 5209

> *Lineus fischeri* Senz, 1997

NHMW-EV 5210/3470

> *Lineus* sp.



**Cerebratulus geniculatus** (Delle Chiaje, 1828)

*Polia geniculata* Delle Chiaje, 1828 (C.g.: QUATREFAGES, A. De, 1846, Annales des sciences naturelles, Série 3, Zoologie, 6: 173-303)

NHMW-EV 5204

> *Notospermus geniculatus* (Delle Chiaje, 1828)

**Cerebratulus knerii** (Diesing, 1850)

*Meckelia knerii* Diesing, 1850 (C.k.: BÜRGER, O., 1904, Das Tierreich, 20: 1-151)

NHMW-EV 5218/3321

> *Notospermus geniculatus* (Delle Chiaje, 1828) (SENZ, W., 1994, Zoologischer Anzeiger, 233: 241-245)

**Cerebratulus lacteus** (Leidy, 1851)

*Meckelia lactea* Leidy, 1851; LEIDY, J., 1851, Proceedings of the Academy of Natural Sciences of Philadelphia, 5: 239-244; S. 243-244.

VERRILL, A.E., 1892, Transactions of the Connecticut Academy of Arts and Sciences, 8: 382-456.

NHMW-EV 3498; Helgoland; FJ 1987; AJ 1995; leg., det. & don. Senz; 1 Exemplar (Schnittserie).

NHMW-EV 3499; wie NHMW-EV 3498 (Schnittserie).

NHMW-EV 3500; wie NHMW-EV 3498 (Schnittserie).

NHMW-EV 3501; wie NHMW-EV 3498 (Schnittserie).

**Cerebratulus macrorrhochmus** (Schmarda, 1859)

*Meckelia macrorrhochma* Schmarda, 1859; SCHMARDA, L.K., 1859, Neue Turbellarien, Rotatorien und Anneliden beobachtet und gesammelt auf einer Reise um die Erde 1853 bis 1857, Vol. 1, 66S.; S. 43, Taf. 11: Fig. 96.

BÜRGER, O., 1904, Das Tierreich, 20: 1-151.

NHMW-EV 5219\* [Syntyp]; *Meckelia macrorrhochma* Schmarda, 1859 [*Meckelia macrorrhochma macrorrhochma* Bürger, 1904]; Südsee Neuseeland; FJ 1854; AJ 1929; leg. & det. Schmarda; don. Universität Wien; 1 Exemplar in Fragmenten. (vgl. Anm. 4)

**Cerebratulus marginatus** Renier, 1804

RENIER, S.A., 1804, Prospetto della classe dei Vermi, S. 15-27; S. 21.

NHMW-EV 16699; Triest; FJ 1881; leg. & det. Marenzeller; 1 Exemplar.

NHMW-EV 5220; Zanthikos (Originalschreibweise: Zante); FJ 1881; leg., det. & don. Marenzeller; 1 Exemplar.

NHMW-EV 5221; 1 Exemplar.

NHMW-EV 5223\*; *Meckelia somatotomus* Leuckart, 1828; Adria; 1 Exemplar in 4 Fragmenten.

NHMW-EV 5224/3268; *Meckelia somatotomus* Leuckart, 1828; Dalmatien; AJ 1848; 1 Exemplar (Schnittserien des Körper-Vorderendes und Teilen der Mitteldarm-Region).

NHMW-EV 5225; *Meckelia somatotomus* Leuckart, 1828; 1 Exemplar (Körper-Vorderende fehlt).

NHMW-EV 5226; *Meckelia somatotomus* Leuckart, 1828; Adria; 1 Exemplar (Körper-Hinterende fragmentiert).

NHMW-EV 5227; *Meckelia somatotomus* Leuckart, 1828; AJ 1887; leg. & det. Francis; 1 Exemplar.

**Cerebratulus niveus** (Punnett, 1903)

*Lineus niveus* Punnett, 1903; PUNNETT, R.C., 1903, Bergens museums arbog, 2: 1-35; S. 13-16, Taf. 1: Fig. 4, 7.

NHMW-EV 3492; Bergen; FJ 1988; AJ 1995; leg. Büchinger; det. & don. Senz; 1 Exemplar (Schnittserie).

NHMW-EV 3493; wie NHMW-EV 3492 (Schnittserie).

NHMW-EV 3494; wie NHMW-EV 3492 (Schnittserie).

**Cerebratulus pantherinus** Hubrecht, 1879

HUBRECHT, A.A.W., 1879, Notes from the Leyden Museum, 1: 193-232; S. 212.  
NHMW-EV 16700; Neapel; AJ 1885; 1 Exemplar.

**Cerebratulus roseus** (Delle Chiaje, 1841)

*Polia rosea* Delle Chiaje, 1841; DELLE CHIAJE, S., 1841, Descrizione e notomia degli animali invertebrati della Sicilia citeriore osservati vivi negli anni 1822-1830, Vol. 3, 142S.; S. 126.  
HUBRECHT, A.A.W., 1879, Notes from the Leyden Museum, 1: 193-232.  
NHMW-EV 5222/3323; Neapel; FJ 1882; angekauft von Zoologische Station Neapel; 2 Exemplare (Schnittserien der Körper-Vorderenden und Teilen der Mitteldarm-Regionen).

**Cerebratulus sp.**

NHMW-EV 5229\*; 1 Exemplar (Körper-Vorderende).  
NHMW-EV 5232; Zanthikos (Originalschreibweise: Zante); FJ 1881; leg., det. & don. Marenzeller; 1 Exemplar.  
NHMW-EV 16698; det. nov. (vgl. Anm. 5); ? [*Cerebratulus fasciolatus* (Ehrenberg, 1804)]; Sebenico; 1 Exemplar.

**Cerebratulus sp.**

NHMW-EV 5228/3322  
> *Notospermus geniculatus* (Delle Chiaje, 1828) (SENZ, W., 1994, Zoologischer Anzeiger, 233: 241-245)  
NHMW-EV 5230/3515, 3516 & 3517  
> *Emplectonema gracile* (Johnston, 1837)  
NHMW-EV 5231/3324  
> *Lineus* sp.  
NHMW-EV 16640/3267  
> *Paracerebratulus adriaticus* Senz, 1997

**Cerebratulus spectabilis** Quatrefages, 1846

QUATREFAGES, A. De, 1846, Annales des sciences naturelles, Série 3, Zoologie, 6: 173-303; S. 219-220, Taf. 10: Fig. 7.  
NHMW-EV (5186)/3539\*  
> *Drepanophorus* sp.

**Diplopleura formosa** (Hubrecht, 1879)

*Langia formosa* Hubrecht, 1879; HUBRECHT, A.A.W., 1879, Notes from the Leyden Museum, 1: 193-232; S. 220-221.  
VERRILL, A.E., 1895, Transactions of the Connecticut Academy of Arts and Sciences, 9: 523-534.  
NHMW-EV 5233; Neapel; FJ 1882; angekauft von Zoologische Station Neapel; 2 Exemplare.  
NHMW-EV 5234; wie NHMW-EV 5233; 1 Exemplar.

**Drepanophoriella histriana** Senz, 1993

SENZ, W., 1993, Annalen des Naturhistorischen Museums in Wien, 94/95B: 47-145; S. 116-120, Taf. 7: Fig. 60-63.  
NHMW-EV 3248 [Holotyp]; Rovinj; FJ 1985; AJ 1992; leg. Walzl; det. & don. Senz; (Schnittserie).

**Drepanophorus crassus crassus** Bürger, 1904

BÜRGER, O., 1904, Das Tierreich, 20: 1-151; S.51-52.  
NHMW-EV 5183  
> *Paradrepanophorus corallinicolus* Stiasny-Wijnhoff, 1926 (STIASNY-WIJNHOF, G., 1926, Pubblicazioni della Stazione Zoologica di Napoli, 7: 119-168)

**Drepanophorus rubrostriatus** Hubrecht, 1874

HUBRECHT, A.A.W., 1874, Aanteekeningen over de Anatomie, Histologie en Ontwikkelingsgeschiedenis van eenige Nemertinen, 58 S.; S. 45-46, Taf. 1: Fig. 1-16, Taf. 2: Fig. 1-2.

NHMW-EV 3508; Rovinj; FJ 1989; AJ 1995; leg., det. & don. Senz; 1 Exemplar (Schnittserie).

NHMW-EV 3509; wie NHMW-EV 3508 (Schnittserie).

NHMW-EV 5184\*; *Drepanophorus rubrostriatus* Hubrecht, 1874 [*Drepanophorus spectabilis* (Quatrefages, 1846)]; Neapel; FJ 1882; angekauft von Zoologische Station Neapel; 2 Exemplare. (vgl. Anm. 6)

NHMW-EV 5185; *Drepanophorus rubrostriatus* Hubrecht, 1874 [*Drepanophorus spectabilis* (Quatrefages, 1846)]; Triest; FJ 1891; don. Steindachner; 3 Exemplare. (vgl. Anm. 6)

**Drepanophorus sp.**

NHMW-EV (5186)/3539\*; det. nov.; *Cerebratulus spectabilis* Quatrefages, 1846 [*Drepanophorus spectabilis* (Quatrefages, 1846)]; Zanthikos (Originalschreibweise: Zante); FJ 1875; don. Marenzeller; Mitteldarmfragment eines Exemplars (Schnittserie).

**Drepanophorus spectabilis** (Quatrefages, 1846)

*Cerebratulus spectabilis* Quatrefages, 1846; QUATREFAGES, A. De, 1846, Annales des sciences naturelles, Série 3, Zoologie, 6: 173-303; S. 219-220, Taf. 10: Fig. 7. (D.s.: MARION, A.F., 1875, Compte rendu hebdomadaire des Séances de l'Académie des sciences, Paris, 80).

NHMW-EV 5184\* & 5185

> *Drepanophorus rubrostriatus* Hubrecht, 1874

NHMW-EV (5186)/3539\*

> *Drepanophorus* sp.

**Emplectonema gracile** (Johnston, 1837)

*Nemertes gracilis* Johnston, 1837; JOHNSTON, G., 1837, Magazine of Zoology and Botany, 1: 529-538; S. 534-535, Taf. 17: Fig. 1.

VERRILL, E.A., 1895, Transactions of the Connecticut Academy of Arts and Sciences, 9: 523-534.

NHMW-EV 5177; *Nemertes gracilis* Johnston, 1837; Neapel; FJ 1882; angekauft von Zoologische Station Neapel; 1 Exemplar.

NHMW-EV 16705; det. nov.; undeterminiertes Material; Japan; FJ 1886; leg. v. Roretz; 20 Fragmente, davon 6 mit Körper-Vorderende.

NHMW-EV 5230/3515; det. nov.; *Cerebratulus* sp.; Japan; AJ 1881; 1 Exemplar (Schnittserien des Körper-Vorderendes und Teilen der Mitteldarm-Region).

NHMW-EV 3516 [ex NHMW-EV 5230]; wie NHMW-EV 5230/3515; 1 Exemplar (Körper-Vorderende; Schnittserie).

NHMW-EV 3517 [ex NHMW-EV 5230]; wie NHMW-EV 3516 (Schnittserie).

**Emplectonema gracile** (Johnston, 1837)

*Nemertes gracilis* Johnston, 1837; vgl. oben

NHMW-EV 5176/3541

> *Baseodiscus* sp.

**Eupolia curta** (Hubrecht, 1879)

*Polia curta* Hubrecht, 1879; HUBRECHT, A.A.W., 1879, Notes from the Leyden Museum, 1: 193-232; S. 209 (E.c.: HUBRECHT, A.A.W., 1887, Reports of the Scientific Results of the Voyage of H.M.S. Challenger 1873-1876, Zoology, 19: 1-150).

NHMW-EV 3657

> *Baseodiscus delineatus* (Delle Chiaje, 1825)

**Emplectonema ophioccephala** (Schmarda, 1859)

*Ommatoplea ophioccephala* Schmarda, 1859; SCHMARDA, L.K., 1859, Neue Turbellarien, Rotatorien und Anneliden beobachtet und gesammelt auf einer Reise um die Erde 1853 bis 1857, Vol. 1, 66S.; S. 41, Taf. 10: Fig. 89.

WHEELER, J.F.G., 1934, Discovery Reports, 9: 215-294.

NHMW-EV 5197/3453\* [Syntyp]; *Ommatoplea ophioccephala* Schmarda, 1859 [*Baseodiscus ophioccephalus* (Schmarda, 1859)]; Kap der Guten Hoffnung; FJ 1854; AJ 1929; leg. & det. Schmarda; don. Universität Wien; (Schnittserien des Körper-Vorderendes und Teilen der Mitteldarm-Region).

NHMW-EV 16709/3495\* [ex NHMW-EV 5197] [Syntyp]; wie NHMW-EV 5197/3453 (Schnittserien des Körper-Vorderendes und Teilen der Mitteldarm-Region).

NHMW-EV 5198/3339\* [Syntyp]; wie NHMW-EV 5197/3453 (Schnittserien des Körper-Vorderendes und Teilen der Mitteldarm-Region).

**Hubrechtella atypica** Senz, 1993

SENZ, W., 1993, Zoologischer Anzeiger, 229, 185-190; S. 186-188.

NHMW-EV 3265 [Holotyp]; Bergen; FJ 1991; AJ 1992; leg. Steiner; det. & don. Senz; (Schnittserie).

NHMW-EV 3266 [Paratypen]; wie NHMW-EV 3265; 2 Exemplare (Schnittserien).

**Hubrechtella combinata** Senz, 1993

SENZ, W., 1993, Annalen des Naturhistorischen Museums in Wien, 94/95B: 47-145; S. 69-70, Taf. 3: Fig. 17.

NHMW-EV 3239 [Holotyp]; Rovinj; FJ 1988; AJ 1992; leg. Walzl; det. & don. Senz; (Schnittserie).

NHMW-EV 3258 [Paratyp]; wie NHMW-EV 3239 (Schnittserie).

**Hubrechtella globocystica** Senz, 1993

SENZ, W., 1993, Annalen des Naturhistorischen Museums in Wien, 94/95B: 47-145; S. 71-73, Taf. 3: Fig. 18-21.

NHMW-EV 3240 [Holotyp]; Rovinj; FJ 1987; AJ 1992; leg. Walzl; det. & don. Senz; (Schnittserie).

**Hubrechtella sp.**

NHMW-EV 3653; Rovinj; FJ 1988; AJ 1997; leg., det. & don. Senz; 1 Exemplar (Schnittserie).

**Huilkalineus inexpectatus** Senz, 1993

SENZ, W., 1993, Annalen des Naturhistorischen Museums in Wien, 94/95B: 47-145; S. 107-111, Taf. 6: Fig. 52-54, Taf. 7: Fig. 55.

NHMW-EV 3247 [Holotyp]; Rovinj; FJ 1989; AJ 1992; leg. Walzl; det. & don. Senz; (Schnittserie).

**Ischyronemertes heterophthalma** (Schmarda, 1859)

*Ommatoplea heterophthalma* Schmarda, 1859; SCHMARDA, L.K., 1859, Neue Turbellarien, Rotatorien und Anneliden beobachtet und gesammelt auf einer Reise um die Erde 1853 bis 1857, Vol. 1, 66S.; S. 41, Taf. 10: Fig. 90, 90b.

SENZ, W., 1997, Spixiana, 20 (3): 193-198.

NHMW-EV 5179/3559 [Syntyp]; *Ommatoplea heterophthalma* Schmarda, 1859 [*Amphiporus heterophthalmus* (Schmarda, 1859)]; Südsee Neuseeland; FJ 1854; AJ 1929; leg. & det. Schmarda; don. Universität Wien; (teilweise geschnitten).

NHMW-EV 3560 [ex NHMW-EV 5179] [Syntyp]; wie NHMW-EV 5179/3559 (Körper-Vorderende; Schnittserie).

NHMW-EV 3561 [ex NHMW-EV 5179] [Syntyp]; wie NHMW-EV 3560 (Schnittserie).

NHMW-EV 3562 [ex NHMW-EV 5179] [Syntyp]; wie NHMW-EV 3560 (Schnittserie).

NHMW-EV 16710 [ex NHMW-EV 5179] [Syntyp]; wie NHMW-EV 5179/3559.

**Lineopsella trilineata** (Schmarda, 1859)

*Borlasia trilineata* Schmarda, 1859; SCHMARDA, L.K., 1859, Neue Turbellarien, Rotatorien und Anneliden beobachtet und gesammelt auf einer Reise um die Erde 1853 bis 1857, Vol. 1, 66S.; S. 40, Fig. 85.  
 SENZ, W., 1996, Annalen des Naturhistorischen Museums in Wien, 98B: 31-43.  
 NHMW-EV 5215/3337 [Holotyp]; *Borlasia trilineata* Schmarda, 1859; Kap der Guten Hoffnung; FJ 1854; AJ 1929; leg. & det. Schmarda; don. Universität Wien; (Schnittserien des Körper-Vorderendes und der Mitteldarm-Region).

**Lineus arenicolus** Senz, 1993

NHMW-EV 3241

> *Lineus rovinjensis* Senz, 1995

**Lineus bergendali** Senz, 1996

SENZ, W., 1996, Senckenbergiana biologica, 76: 197-208; S. 198-206, Fig. 1-12.

NHMW-EV 3551; Golf von Triest; FJ 1993; AJ 1996; leg. Stachowitsch & Fuchs; det. & don. Senz; 1 Exemplar (Mitteldarm-Region; Schnittserie).

NHMW-EV 3552; wie NHMW-EV 3551; 1 Exemplar (Körper-Vorderende; Schnittserie).

NHMW-EV 3553; wie NHMW-EV 3551; 1 Exemplar (Schnittserie).

NHMW-EV 3554; Golf von Triest; FJ 1990; wie NHMW-EV 3553 (Schnittserie).

NHMW-EV 3555; wie NHMW-EV 3554 (Schnittserie).

**Lineus bilineatus** (Renier, 1804)

*Cerebratulus bilineatus* Renier, 1804; RENIER, S.A., 1804, Prospetto della classe dei Vermi, S. 15-27; S. 21.

MCINTOSH, W.C., 1873/74, A Monograph of the British Annelids, Part 1, The nemerteans; S. 1-214, Taf. 1-23.

NHMW-EV 5202; *Cerebratulus bilineatus* Renier, 1804; Neapel; FJ 1882; angekauft von Zoologische Station Neapel; 2 Exemplare.

**Lineus bilineatus** (Renier, 1804)

*Cerebratulus bilineatus* Renier, 1804; vgl. oben.

NHMW-EV 5200/3581 & 3582

> *Baseodiscus bilineatus* (Schmarda, 1859) (*Borlasia bilineata* Schmarda, 1859; *L.b.*: BÜRGER, O., 1904, Das Tierreich, 20: 1-151)

NHMW-EV 5201/3510

> *Lineus* sp.

**Lineus collaris** (Schmarda, 1859) [und nächste Seite]

*Nemertes collaris* Schmarda, 1859; SCHMARDA, L.K., 1859, Neue Turbellarien, Rotatorien und Anneliden beobachtet und gesammelt auf einer Reise um die Erde 1853 bis 1857, Vol. 1, 66S.; S. 44, Taf. 11: Fig. 98.

BÜRGER, O., 1904, Das Tierreich, 20: 1-151.

NHMW-EV 3543 [ex NHMW-EV (5203)] [Syntyp]; *Nemertes collaris* Schmarda, 1859; Trinkomali (Sri Lanka); FJ 1854; AJ 1929; leg. & det. Schmarda; don. Universität Wien; (Körper-Vorderende; Schnittserie). (vgl. Anm. 7)

NHMW-EV 3544 [ex NHMW-EV (5203)] [Syntyp]; wie NHMW-EV 3543 (Schnittserie).

NHMW-EV 3545 [ex NHMW-EV (5203)] [Syntyp]; wie NHMW-EV 3543; (Mitteldarmfragment; Schnittserie).

NHMW-EV 3546 [ex NHMW-EV (5203)] [Syntyp]; wie NHMW-EV 3545 (Schnittserie).

NHMW-EV 3547 [ex NHMW-EV (5203)] [Syntyp]; wie NHMW-EV 3545 (Schnittserie).

NHMW-EV 3548 [ex NHMW-EV (5203)] [Syntyp]; wie NHMW-EV 3545 (Schnittserie).

**Lineus collaris** (Schmarda, 1859) [Fortsetzung]

NHMW-EV 3549 [ex NHMW-EV (5203)] [Syntyp]; wie NHMW-EV 3543; (Körper-Hinterende; Schnittserie).

**Lineus fischeri** Senz, 1997

SENZ, W., 1997, Annalen des Naturhistorischen Museums in Wien, 99B: 423-496.

NHMW-EV 16715/3583 [Holotyp] [ex NHMW-EV 5209]; *Cerebratulus fuscescens* (Fabricius, 1798) [*Lineus ruber* (Müller, 1774)]; Jan Mayen; leg. & det. Fischer; (Schnittserien des Körper-Vorderendes und Teilen der Mitteldarm-Region). (vgl. Anm. 8)

NHMW-EV 3584 [ex NHMW-EV 5209] [Paratyp]; wie NHMW-EV 5209/3583; (Körper-Vorderende; Schnittserie).

NHMW-EV 3585 [ex NHMW-EV 5209] [Paratyp]; wie NHMW-EV 3584 (Schnittserie).

NHMW-EV 3586 [ex NHMW-EV 5209] [Paratyp]; wie NHMW-EV 3584 (Schnittserie).

NHMW-EV 3587 [ex NHMW-EV 5209] [Paratyp]; wie NHMW-EV 3584 (Schnittserie).

NHMW-EV 5209 [Paratypen]; wie NHMW-EV 5209/3583; 3 Exemplare.

**Lineus frauenfeldi** Senz, 1997

SENZ, W., 1997, Annalen des Naturhistorischen Museums in Wien, 99B: 423-496.

NHMW-EV 3576 [ex NHMW-EV (16714)] [Holotyp]; undeterminiertes Material; Oslo; leg. & don. v. Frauenfeld; (Schnittserie).

NHMW-EV 3577 [ex NHMW-EV (16714)] [Paratyp]; wie NHMW-EV 3576 (Schnittserie).

NHMW-EV 3578 [ex NHMW-EV (16714)] [Paratyp]; wie NHMW-EV 3576 (Schnittserie).

NHMW-EV 3579 [ex NHMW-EV (16714)] [Paratyp]; wie NHMW-EV 3576 (Schnittserie).

NHMW-EV 3580 [ex NHMW-EV (16714)] [Paratyp]; wie NHMW-EV 3576 (Schnittserie).

**Lineus geniculatus** (Delle Chiaje, 1828)

*Polia geniculata* Delle Chiaje, 1828 (L.g.: BÜRGER, O., 1904, Das Tierreich, 20: 1-151)

NHMW-EV 5206\*

> *Notospermus geniculatus* (Delle Chiaje, 1828)

**Lineus insignis** Senz, 1993

SENZ, W., 1993, Annalen des Naturhistorischen Museums in Wien, 94/95B: 47-145; S. 79-82, Taf. 4: Fig. 27-29.

NHMW-EV 3242 [Holotyp]; FJ 1987; AJ 1992; leg. Walz; det. & don. Senz; (Schnittserie).

**Lineus longissimus** (Gunnerus, 1770)

*Ascaris longissima* Gunnerus, 1770; GUNNERUS, J.E., 1770, Skrifter som udi det Kjøbenhavnske Selskab, 10: 166-176; S. 173-174.

JENSEN, O.S., 1878, Turbellarier ved Norges Vestkyst, 97S.

NHMW-EV 5207; Roscoff; AJ 1911; don. Attems; 6 Exemplare.

NHMW-EV 5208\*; *Nemertes borlasii* Cuvier, 1817; Sizilien; 2 vollständige Tiere sowie ein Körper-Vorderende und ein womöglich zu diesem gehörendes Fragment der Mitteldarm-Region.

**Lineus rovinjensis** Senz, 1995

*Lineus arenicolus* Senz, 1993; SENZ, W., 1993, Annalen des Naturhistorischen Museums in Wien, 94/95B: 47-145; S. 75-78, Taf. 3: Fig. 22-26.

SENZ, W., 1995, Annalen des Naturhistorischen Museums in Wien, 97B: 55-56.

NHMW-EV 3241 [Holotyp]; *Lineus arenicolus* Senz, 1993; Rovinj; FJ 1985; AJ 1992; leg. Walz; det. & don. Senz; (Schnittserie).

**Lineus ruber** (Müller, 1774)

*Fasciola rubra* Müller, 1774; MÜLLER, O.F., 1774, Vermium terrestrium et fluviatilium, seu animalium Daniae et Norvegiae indigenarum characteres, nomina, et synonyma imprimis popularium, 282 S.; S. 59.

Zur Taxonomie dieser Art siehe GIBSON, R., 1995, Journal of Natural History, 29: 271-562.

NHMW-EV 3502; Helgoland; FJ 1987; AJ 1995; leg., det. & don. Senz; 1 Exemplar (Schnittserie).

NHMW-EV 3503; wie NHMW-EV 3502 (Schnittserie).

NHMW-EV 3504; wie NHMW-EV 3502 (Schnittserie).

**Lineus ruber** (Müller, 1774)

*Fasciola rubra* Müller, 1774; vgl. oben.

NHMW-EV 5209/3583, 3584, 3585, 3586, 3587 & 16715

> *Lineus fischeri* Senz, 1997

NHMW-EV 5210/3470

> *Lineus* sp.

**Lineus schmardai** (Bürger, 1904)

*Meckelia striata* Schmarda, 1859 (L.s.: BÜRGER, O., 1904, Das Tierreich, 20: 1-151)

NHMW-EV 5211\*, 5212/3574 & 3575

> *Myorhynchonemertes striata* (Schmarda, 1859)

**Lineus** sp.

NHMW-EV 3511 [ex NHMW-EV (16704)]\*; det. nov.; undeterminiertes Material; Great Cumbray; leg. & don. Marenzeller; 1 Exemplar (Schnittserie).

NHMW-EV 3512 [ex NHMW-EV (16704)]\*; wie NHMW-EV 3511 (Schnittserie).

NHMW-EV 3513 [ex NHMW-EV (16704)]\*; wie NHMW-EV 3511 (Schnittserie).

NHMW-EV 3514 [ex NHMW-EV (16704)]\*; wie NHMW-EV 3511 (Schnittserie).

NHMW-EV 5201/3510\*; *Lineus bilineatus* (Renier, 1804); det. nov.; 1 Exemplar (Schnittserien des Körper-Vorderendes und Teilen der Mitteldarm-Region).

NHMW-EV 5210/3470; *Cerebratulus fuscescens* (Fabricius, 1798) [*Lineus ruber* (Müller, 1774)]; gesammelt im Zuge der Österreichisch-Ungarischen Polar-Expedition; AJ 1877; 1 Exemplar (Schnittserien des Körper-Vorderendes und eines Teiles der Mitteldarm-Region).

NHMW-EV 5231/3324; det. nov.; *Meckelia* sp. [*Cerebratulus* sp.]; Japan; AJ 1876; don. Erber; 1 Exemplar (Schnittserien des Körper-Vorderendes und Teilen der Mitteldarm-Region).

**Malacobdella grossa** (Müller, 1776)

*Hirudo grossa* Müller, 1776; MÜLLER, O.F., 1776, Zoologiae Danicae prodromus, seu animalium Daniae et Norvegiae indigenarum characteres, nomina, et synonyma imprimis popularium; 282S.; S. 220.

BLAINVILLE, H.M. De, 1828, Dictionaire des Sciences Naturelles, 57: 1-628.

NHMW-EV 3465; Kieler Bucht; FJ 1987; AJ 1995; leg., det. & don. Senz; 1 Exemplar (Schnittserie).

NHMW-EV 3466; wie NHMW-EV 3465 (Schnittserie).

NHMW-EV 3467; wie NHMW-EV 3465 (Schnittserie).

NHMW-EV 3468; wie NHMW-EV 3465 (Schnittserie).

NHMW-EV 3469; wie NHMW-EV 3465 (Schnittserie).

NHMW-EV 3651; wie NHMW-EV 3465 (Körper-Vorderende; Schnittserie).

NHMW-EV 3652; wie NHMW-EV 3465 (Körper-Vorderende; Schnittserie).

NHMW-EV 5189\*; Nordsee; AJ 1844; don. Krager; 1 Exemplar.

NHMW-EV 5190; Nordsee; AJ 1844; don. Krager; 2 Exemplare.

NHMW-EV 5191\*; Kristineberg; AJ 1920; don. Wallner; 1 Exemplar.

NHMW-EV 5192\*; 2 Exemplare.

NHMW-EV 5193; 1 Exemplar.

**Meckelia annulata** Grube, 1840

GRUBE, A.E., 1840, Actinien, Echinodermen und Würmer des Adriatischen- und Mittelmeers, 92S.; S. 58-59, Fig. 7-7a.

NHMW-EV 5205/3332 & 5206\*

> *Notospermus geniculatus* (Delle Chiaje, 1828) (RISER, N.W., 1991, New Zealand Journal of Zoology, 18: 427-438)

**Meckelia ceylanica** Schmarda, 1859

NHMW-EV 5216

> *Micrura ceylanica* (Schmarda, 1859)

**Meckelia gracilis** (Johnston, 1837)

*Nemertes gracilis* Johnston, 1837 (*M.g.*: DIESING, C.M., 1850, Systema Helminthum, Vol. 1: 1-679).

NHMW-EV 5176/3541

> *Baseodiscus* sp.

**Meckelia knerii** Diesing, 1850

DIESING, C.M., 1850, Systema Helminthum, Vol. 1: 1-679; S. 265.

NHMW-EV 5218/3321

> *Notospermus geniculatus* (Delle Chiaje, 1828) (SENZ, W., 1994, Zoologischer Anzeiger, 233: 241-245)

**Meckelia macrorrhochma** Schmarda, 1859

NHMW-EV 5219\*

> *Cerebratulus macrorrhochmus* (Schmarda, 1859)

**Meckelia macrorrhochma macrorrhochma** Bürger, 1904

NHMW-EV 5219\*

> *Cerebratulus macrorrhochmus* (Schmarda, 1859)

**Meckelia somatotomus** Leuckart, 1828

LEUCKART, F.S., 1828, Breves animalium quorundam maxima ex parte marinorum descriptiones; S. 17.

NHMW-EV 5223\*, 5224/3268, 5225, 5226 & 5227

> *Cerebratulus marginatus* Renier, 1804 (HUBRECHT, A.A.W., 1879, Notes from the Leyden Museum, 1: 193-232)

**Meckelia sp.**

NHMW-EV 5231/3324

> *Lineus* sp.

**Meckelia striata** Schmarda, 1859

NHMW-EV 5211\* & 5212

> *Myorhynchonemertes striata* (Schmarda, 1859)

**Meckelia trigonocephala** Schmarda, 1859

NHMW-EV (5217)/3542

> *Micrura trigonocephala* (Schmarda, 1859)



**Micrura ceylanica** (Schmarda, 1859)

*Meckelia ceylanica* Schmarda, 1859; SCHMARDA, L.K., 1859, Neue Turbellarien, Rotatorien und Anneliden beobachtet und gesammelt auf einer Reise um die Erde 1853 bis 1857, Vol. 1, 66S.; S. 42, Taf. 11: Fig. 93.

BÜRGER, O., 1904, Das Tierreich, 20: 1-151.

NHMW-EV 5216\* [Syntyp]; *Meckelia ceylanica* Schmarda, 1859; Trinkomali (Sri Lanka); FJ 1854; AJ 1929; leg. & det. Schmarda; don. Universität Wien; (Körper-Vorderende fehlt).

**Micrura elegans** Senz, 1993

SENZ, W., 1993, Annalen des Naturhistorischen Museums in Wien, 94/95B: 147-166; S. 153-156, Taf. 1: Fig. 3.

NHMW-EV 3227 [Holotyp]; Scilly Islands; FJ 1990; AJ 1992; leg. Salvini-Plawen & Kikinger; det. & don. Senz; (Schnittserie).

NHMW-EV 3228 [Paratyp]; wie NHMW-EV 3227 (Schnittserie).

**Micrura fasciolata** Ehrenberg, 1828

EHRENBERG, C.G., 1828-1831, Phytozoa turbellaria Africana et Asiatica in Phytozoorum; in: F.G. Hemprich & C.G. Ehrenberg (Hrsg.): Symbolae physicae, seu icones et descriptiones corporum naturalium novorum aut minus cognitorum quae ex itineribus per Libyam, Aegyptium, Nubiam, Dongalam, Syriam, Arabiam et Habessiniam, pars zoologica II, animalia evertabrata exclusis insectis, Berolina: Officina Academia, 53-67, Taf. 4-5; S. 58, Taf. 4: Fig. 4a-i.

NHMW-EV 3536; Golf von Triest; FJ 1991; AJ 1996; leg. Stachowitsch & Fuchs; det. & don. Senz; 1 Exemplar (fragmentiert; Schnittserie).

NHMW-EV 3550; Golf von Triest; FJ 1990; wie NHMW-EV 3470 (Schnittserie).

NHMW-EV 3556; wie NHMW-EV 3550; 1 Exemplar (Körper-Vorderende; Schnittserie).

**Micrura pseudovaricolor** Senz, 1993

SENZ, W., 1993, Annalen des Naturhistorischen Museums in Wien, 94/95B: 147-166; S. 149-152, Taf. 1: Fig. 1-2.

NHMW-EV 3225 [Holotyp]; Scilly Islands; FJ 1990; AJ 1992; leg. Salvini-Plawen & Kikinger; det. & don. Senz; (Schnittserie).

NHMW-EV 3226 [Paratyp]; wie NHMW-EV 3225 (Schnittserie).

**Micrura rovinjensis** Senz, 1993

SENZ, W., 1993, Annalen des Naturhistorischen Museums in Wien, 94/95B: 47-145; S. 84-88, Taf. 4: Fig. 32-34.

NHMW-EV 3243 [Holotyp]; Rovinj; FJ 1987; AJ 1992; leg. Walzl; det. & don. Senz; (Schnittserie).

NHMW-EV 3259 [Paratyp]; wie NHMW-EV 3243 (Körper-Vorderende; Schnittserie).

**Micrura trigonocephala** (Schmarda, 1859)

*Meckelia trigonocephala* Schmarda, 1859; SCHMARDA, L.K., 1859, Neue Turbellarien, Rotatorien und Anneliden beobachtet und gesammelt auf einer Reise um die Erde 1853 bis 1857, Vol. 1, 66S.; S. 43, Taf. 11: Fig. 94.

BÜRGER, O., 1904, Das Tierreich, 20: 1-151.

NHMW-EV (5217)/3542 [Syntyp]; *Meckelia trigonocephala* Schmarda, 1859; Belligam (Sri Lanka); FJ 1854; AJ 1929; leg. & det. Schmarda; don. Universität Wien; 1 Exemplar (Schnittserie).

**Minutanemertes adiverticulata** Senz, 1993

SENZ, W., 1993, Annalen des Naturhistorischen Museums in Wien, 94/95B: 47-145; S. 128-129, Taf. 8: Fig. 70-71.

NHMW-EV 3251 [Holotyp]; Rovinj; FJ 1989; AJ 1992; leg. Walzl; det. & don. Senz; (Schnittserie).

NHMW-EV 3263 [Paratypen]; wie NHMW-EV 3251; 2 Exemplare (Schnittserien).

**Minutanemertes alba** Senz, 1993

SENZ, W., 1993, Annalen des Naturhistorischen Museums in Wien, 94/95B: 47-145; S. 130-131, Taf. 8: Fig. 72-73.

NHMW-EV 3252 [Holotyp]; Rovinj; FJ 1989; AJ 1992; leg. Walzl; det. & don. Senz; (Schnittserie).  
NHMW-EV 3264 [Paratyp]; wie NHMW-EV 3251; 2 Exemplare (Schnittserien).

**Minutanemertes schifkoi** Senz, 1996

SENZ, W., 1996, Annalen des Naturhistorischen Museums in Wien, 98B: 45-55.

NHMW-EV 3338 [Holotyp]; Rovinj; FJ 1993; AJ 1995; leg. Schifko; det. & don. Senz; (Schnittserie).

**Mixolineus levitrontosus** Senz, 1993

SENZ, W., 1993, Annalen des Naturhistorischen Museums in Wien, 94/95B: 47-145; S. 103-105, Taf. 6: Fig. 48-51.

NHMW-EV 3245 [Holotyp]; Bergen; FJ 1988; AJ 1992; leg. Büchinger; det. & don. Senz; (Schnittserie).  
NHMW-EV 3260 [Paratyp]; wie NHMW-EV 3245 (Schnittserie).

**Myoisophagos lacteus** (Rathke, 1843)

*Ramphogordius lacteus* Rathke, 1843; RATHKE, H., 1843, Verhandlungen der Kaiserlichen Leopoldinisch-Carolinischen Akademie der Naturforschung, 20: 1-264; S. 238.

RISER, N.W., 1994, Proceedings of the Biological Society of Washington.

NHMW-EV 3475; Küste Südfrankreichs; FJ 1989; AJ 1995; leg. & det. Bierne; don. Senz; 1 Exemplar (Schnittserie).

NHMW-EV 3476; wie NHMW-EV 3475 (Schnittserie).

NHMW-EV 3477; wie NHMW-EV 3475 (Schnittserie).

NHMW-EV 3478; wie NHMW-EV 3475 (Schnittserie).

NHMW-EV 3479; wie NHMW-EV 3475 (Schnittserie).

NHMW-EV 3480; wie NHMW-EV 3475 (Schnittserie).

**Myorhynchonemertes striata** (Schmarda, 1859)

*Meckelia striata* Schmarda, 1859; SCHMARDA, L.K., 1859, Neue Turbellarien, Rotatorien und Anneliden beobachtet und gesammelt auf einer Reise um die Erde 1853 bis 1857, Vol. 1, 66pp; S. 43, Taf. 11: Fig. 95.

SENZ, W., 1997, Annalen des Naturhistorischen Museums in Wien, 99B: 423-496. (vgl. Anm. 9)

NHMW-EV 5211/3588\* [Syntyp]; *Meckelia striata* Schmarda, 1859 [*Lineus schmardai* Bürger, 1904]; Trinkomali (Sri Lanka); FJ 1854; AJ 1929; leg. & det. Schmarda; don. Universität Wien; (Körper-Vorderende; Schnittserie).

NHMW-EV 5212/3574 [Syntyp]; wie NHMW-EV 5211; (Schnittserien des Körper-Vorderendes und der Mitteldarm-Region, inklusive Körper-Hinterende).

NHMW-EV 3575 [ex NHMW-EV 5212] [Syntyp]; wie NHMW-EV 5211; (Mitteldarm-Region und Körper-Hinterende; Schnittserie).

**Nemertes borlasii** Cuvier, 1817

CUVIER, C. De, 1817, Le Règne Animal distribué d'après son organisation, Vol. 4, 255S.; S. 65, Taf. 33.

NHMW-EV 5208\*

> *Lineus longissimus* (Gunnerus, 1770) (JENSEN, O.S., 1878, Turbellarier ved Norges Vestkyst, 97S.)

**Nemertes collaris** Schmarda, 1859

NHMW-EV 3543, 3544, 3545, 3546, 3547, 3548 & 3549 [alle: ex NHMW-EV 5203]

> *Lineus collaris* (Schmarda, 1859)

**Nemertes gracilis** Johnston, 1837

NHMW-EV 5177

> *Emplectonema gracile* (Johnston, 1837)**Nemertes sp.**

NHMW-EV 16706/3518\*

> *Baseodiscus* sp.**Nipponnemertes pulcher** (Johnston, 1837)*Nemertes pulchra* Johnston, 1837; JOHNSTON, G., 1837, Magazine of Zoology and Botany, 1: 529-538; S. 536, Taf. 17: Fig. 6, 6\*.

BERG, G., 1972, Zoologica Scripta, 1: 211-225.

NHMW-EV (5180)/3540\*; *Amphiporus pulcher* (Johnston, 1837); Neapel; FJ 1882; 1 Exemplar (Schnittserie). (vgl. Anm. 10)**Notospermus geniculatus** (Delle Chiaje, 1828)*Polia geniculata* Delle Chiaje, 1828; DELLE CHIAJE, S., 1828, Memorie sulla storia e notomia degli animali senza vertebre del regno di Napoli, Vol. 2, 232S.; S. 177, Taf. 43: Fig. 10.

RISER, N.W., 1991: New Zealand Journal of Zoology, 18: 427-438.

NHMW-EV 5204/3331; *Cerebratulus geniculatus* (Delle Chiaje, 1828) [*Lineus geniculatus* (Delle Chiaje, 1828)]; Neapel; FJ 1882; angekauft von Zoologische Station Neapel; 1 Exemplar (Schnittserien des Körper-Vorderendes und Teilen der Mitteldarm-Region).NHMW-EV 5205/3332; *Meckelia annulata* Grube, 1840 [*Lineus geniculatus* (Delle Chiaje, 1828)]; Lesina; AJ 1877; don. Marenzeller; 2 Exemplare (Schnittserien der Körper-Vorderenden und Teilen der Mitteldarm-Regionen).

NHMW-EV 5206\*; wie NHMW-EV 5205/3332; Pius Titius (?); 1 Exemplar (Fragmente).

NHMW-EV 5218/3321; *Meckelia knerii* Diesing, 1850 [*Cerebratulus knerii* Diesing, 1850]; Dalmatien; AJ 1858; leg. & det. Diesing; 1 Exemplar (Schnittserien des Körper-Vorderendes und Teilen der Mitteldarm-Region).NHMW-EV 5228/3322; *Cerebratulus* sp.; Rovinj; FJ 1886; leg. & don. v.Lichtenstein; 1 Exemplar (Schnittserien des Körper-Vorderendes und Teilen der Mitteldarm-Region).**Oerstedtia cassidens** Marenzeller, 1886

NHMW-EV 5187 &amp; 16701

> *Tetrastemma cassidens* (Marenzeller, 1886)**Oerstedtia crassus** (Senz, 1993)*Oerstedtiella crassus* Senz, 1993; SENZ, W., 1993, Annalen des Naturhistorischen Museums in Wien, 94/95B: 147-166; S. 162-164, Taf. 1: Fig. 7-8.

GIBSON, R., 1995, Journal of Natural History, 29: 271-562.

NHMW-EV 3233 [Holotyp]; *Oerstedtia crassus* (Senz, 1993); Scilly Islands; FJ 1990; AJ 1992; leg. Salvini-Plawen & Kikinger; det. & don. Senz; (Schnittserie).**Oerstedtiella crassus** Senz, 1993

NHMW-EV 3233

> *Oerstedtia crassus* (Senz, 1993)**Ommatoplea heterophthalma** Schmarda, 1859

NHMW-EV 5179/3559, 3560, 3561, 3562 &amp; 16710 (vgl. Anm. 11)

> *Ischyronemertes heterophthalmus* (Schmarda, 1859)

**Ommatoplea ophiocéphala** Schmarda, 1859

NHMW-EV 5197/3453, 5198/3339 &amp; 16709/3495 (vgl. Anm. 12)

> *Emplectonema ophiocéphala* (Schmarda, 1859)**Ototyphlonemertes esulcata** Senz, 1993

SENZ, W., 1993, Annalen des Naturhistorischen Museums in Wien, 94/95B: 47-145; S. 131-132, Taf. 9:

Fig. 74.

NHMW-EV 3253 [Holotyp]; Rovinj; FJ 1989; AJ 1992; leg., det. &amp; don. Senz; (Schnittserie).

**Paracerebratulus adriaticus** Senz, 1997

SENZ, W., 1997, Annalen des Naturhistorischen Museums in Wien, 99B: 423-496.

NHMW-EV 16640/3267 [ex NHMW-EV 5228] [Holotyp]; *Cerebratulus* sp.; Rovinj; leg. & don.

v.Lichtenstein; (Schnittserien des Körper-Vorderendes und der Mitteldarm-Region).

**Paradrepanophorus corallinicolus** Stiasny-Wijnhoff, 1926

STIASNY-WIJNHOF, G., 1926, Pubblicazioni della Stazione Zoologica di Napoli, 7: 119-168; S. 144-149,

Taf. 5: Fig. 24-27.

NHMW-EV 5183; det. nov.; *Drepanophorus crassus crassus* Bürger, 1904; 4 Exemplare (eines davon in 2 Fragmenten).**Paradrepanophorus crassus** (Quatrefages, 1846)*Cerebratulus crassus* Quatrefages, 1846; QUATREFAGES, A. De, 1846, Annales des sciences naturelles, Série 3, Zoologie, 6: 173-303; S. 218-219, Taf. 14: Fig. 6.

STIASNY-WIJNHOF, G., 1926, Pubblicazioni della Stazione Zoologica di Napoli, 7: 119-168.

NHMW-EV 3506; Rovinj; FJ 1989; AJ 1995; leg., det. &amp; don. Senz; 1 Exemplar (Schnittserie).

NHMW-EV 3507; wie NHMW-EV 3506 (Schnittserie).

**Polia delineata** Delle Chiaje, 1825

NHMW-EV 5196 &amp; 16702

> *Baseodiscus delineatus* (Delle Chiaje, 1825)**Procephalothrix adriatica** Senz, 1993

SENZ, W., 1993, Annalen des Naturhistorischen Museums in Wien, 94/95B: 47-145; S. 61-63, Taf. 2: Fig. 12.

NHMW-EV 3236 [Holotyp]; Rovinj; FJ 1987; AJ 1992; leg. Walzl; det. &amp; don. Senz; (Schnittserie).

**Prosorhochmus adriaticus** Senz, 1993

SENZ, W., 1993, Annalen des Naturhistorischen Museums in Wien, 94/95B: 47-145; S. 132-135, Taf. 9:

Fig. 75-78.

NHMW-EV 3254 [Holotyp]; Venedig; FJ 1989; AJ 1992; leg. Schäfer; det. &amp; don. Senz; (Schnittserie).

**Prostoma cassidens** (Marenzeller, 1886)*Oerstedtia cassidens* Marenzeller, 1886 (P.c.: BÜRGER, O., 1904, Das Tierreich, 20: 1-151)

NHMW-EV 5187

> *Tetrastemma cassidens* (Marenzeller, 1886)**Prostoma communopore** Senz, 1996

SENZ, W., 1996, Annalen des Naturhistorischen Museums in Wien, 98B: 23-30.

NHMW-EV 3255 [Holotyp]; Kleinzell (Niederösterreich); FJ 1991; AJ 1996; leg. Haase &amp; Pospischil; det. &amp; don. Senz; (Schnittserie).

**Prostoma graecense** (Böhmig, 1892)

*Tetrastemma graecensis* Böhmig, 1892; BÖHMIG, L., 1892, Mitteilungen des Naturwissenschaftlichen Vereins für Steiermark, 82-84.

BÜRGER, O., 1904, Das Tierreich, 20: 1-151.

NHMW-EV 3619; Villach; FJ 1931; 2 Exemplare (mikroskopisches Total-Präparat).

NHMW-EV 3620; wie NHMW-EV 3551; 3 Exemplare (mikroskopisches Total-Präparat).

NHMW-EV 3621; wie NHMW-EV 3551; 5 Exemplare (mikroskopisches Total-Präparat).

NHMW-EV 3622; wie NHMW-EV 3551; 3 Exemplare (mikroskopisches Total-Präparat).

NHMW-EV 3623; Villach; FJ 1930; 2 Exemplare (mikroskopisches Total-Präparat).

**Prostoma sp.**

NHMW-EV 5188; Nizza; 1 Exemplar. (vgl. Anm. 13)

**Pseudobaseodiscus nonsulcatus** Senz, 1993

SENZ, W., 1993, Annalen des Naturhistorischen Museums in Wien, 94/95B: 47-145; S. 112-115, Taf. 7: Fig. 56-59.

NHMW-EV 3246 [Holotyp]; Rovinj; FJ 1989; AJ 1992; leg., det. & don. Senz; (Schnittserie).

**Tetrastemma angulatus** Senz, 1993

SENZ, W., 1993, Annalen des Naturhistorischen Museums in Wien, 94/95B: 147-166; S. 157-159, Taf. 1: Fig. 4-5.

NHMW-EV 3229 [Holotyp]; Scilly Islands; FJ 1990; AJ 1992; leg. Salvini-Plawen & Kikinger; det. & don. Senz; (Schnittserie).

NHMW-EV 3230 [Paratypen]; wie NHMW-EV 3229; 3 Exemplare (Schnittserien).

**Tetrastemma cassidens** (Marenzeller, 1886)

*Oerstedia cassidens* Marenzeller, 1886; MARENZELLER, E. von, 1886, Poriferen, Anthozoen, Ctenophoren und Würmer von Jan Mayen; S. 9-10, Taf. 1: Fig. 6.

GIBSON, R., 1995, Journal of Natural History, 29: 271-562.

NHMW-EV 5187 [Syntypen]; *Oerstedia cassidens* Marenzeller, 1886 [*Prostoma cassidens* (Marenzeller, 1886)]; Jan Mayen; AJ 1884; leg. & det. Marenzeller; 4 Exemplare.

NHMW-EV 16701 [Syntyp]; *Oerstedia cassidens* Marenzeller, 1886; Jan Mayen; AJ 1884; det. Marenzeller.

**Tetrastemma cruciatus** Senz, 1993

NHMW-EV 3231 & 3232

> *Tetrastemma kirsteueri* Senz, 1995

**Tetrastemma kirsteueri** Senz, 1995

*Tetrastemma cruciatus* Senz, 1993; SENZ, W., 1993, Annalen des Naturhistorischen Museums in Wien, 94/95B: 147-166; S. 159-161, Taf. 1: Fig. 6.

SENZ, W., 1995, Annalen des Naturhistorischen Museums in Wien, 97B: 55-56.

NHMW-EV 3231 [Holotyp]; *Tetrastemma cruciatus* Senz, 1993; Scilly Islands; FJ 1990; AJ 1992; leg. Salvini-Plawen; det. & don. Senz; (Schnittserie).

NHMW-EV 3232 [Paratypen]; wie NHMW-EV 3231; 4 Exemplare (Schnittserien).

**Tubulanus annulatus** (Montagu, 1804) [und nächste Seite]

*Gordius annulatus* Montagu, 1804; MONTAGU, G., 1804, Transactions of the Linnean Society of London, 7: 61-85; S. 74.

BÜRGER, O., 1904, Das Tierreich, 20: 1-151.

NHMW-EV 3474; Rovinj; FJ 1990; AJ 1992; leg., det. & don. Senz; 1 Exemplar (Körper-Vorderende; Schnittserie).

**Tubulanus annulatus** (Montagu, 1804) [Fortsetzung]

NHMW-EV 3649; Rovinj; FJ 1990; AJ 1992; leg., det. & don. Senz; 1 Exemplar (Gehirnregion; Schnittserie).  
 NHMW-EV 3650; wie NHMW-EV 3649; 1 Exemplar (Körper-Vorderende und Teile der Mitteldarmregion; Schnittserien).

NHMW-EV 16697; *Carinella annulata* (Montagu, 1804); Neapel; FJ 1882; angekauft von Zoologische Station Neapel; 1 Exemplar.

**Tubulanus elegans** Blainville, 1828

BLAINVILLE, H.M. De, 1828, Dictionnaire des Sciences Naturelles, 57: 1-628; S. 574.

NHMW-EV 5172 & 5173

> *Tubulanus polymorphus* Renier, 1804 (BÜRGER, O., 1904, Das Tierreich, 20: 1-151)

**Tubulanus miniatus** Bürger, 1892

*Carinella miniata* Bürger, 1892; BÜRGER, O., 1892, Nachrichten von der Königlichen Gesellschaft der Wissenschaften und der Georg-Augustus-Universität zu Göttingen, 5: 137-178; S. 144.

BÜRGER, O., 1904, Das Tierreich, 20: 1-151.

NHMW-EV 3325; Rovinj; FJ 1992; AJ 1996; leg. Walzl; det. & don. Senz; 1 Exemplar (Schnittserie).  
 (vgl. Anm. 14)

**Tubulanus norvegicus** Senz, 1993

SENZ, W., 1993, Annalen des Naturhistorischen Museums in Wien, 94/95B: 47-145; S. 56-59, Taf. 2: Fig. 10-11.

NHMW-EV 3235 [Holotyp]; Bergen; FJ 1988; AJ 1992; leg. Büchinger; det. & don. Senz; (Schnittserie).

**Tubulanus polymorphus** Renier, 1804

RENIER, S.A., 1804, Prospetto della classe dei Vermi, S. 15-27; S. 20.

NHMW-EV 5172; *Tubulanus elegans* Blainville, 1828; leg., det. & don. Renier; 1 Exemplar.

NHMW-EV 5173; *Tubulanus elegans* Blainville, 1828; Spalata; AJ 1801; leg. & det. Steindachner; 1 Exemplar.

NHMW-EV 5174; leg., det. & don. Renier; 1 Exemplar.

**Tubulanus roretzi** Senz, 1997

SENZ, W., 1997, Annalen des Naturhistorischen Museums in Wien, 99B, 423-496.

NHMW-EV 3565 [ex NHMW-EV (16713)] [Holotyp]; undeterminiertes Material; Japan; AJ 1886; leg. v. Roretz; (Körper-Vorderende; Schnittserie). (vgl. Anm. 15)

NHMW-EV 3566 [ex NHMW-EV (16713)] [Paratyp]; wie NHMW-EV 3565; (Körper-Vorderende; Schnittserie).

NHMW-EV 3567 [ex NHMW-EV (16713)] [Paratyp]; wie NHMW-EV 3565 (Schnittserie).

NHMW-EV 3568 [ex NHMW-EV (16713)] [Paratyp]; wie NHMW-EV 3565 (Schnittserie).

NHMW-EV 3569 [ex NHMW-EV (16713)] [Paratyp]; wie NHMW-EV 3565 (Schnittserie).

NHMW-EV 3570 [ex NHMW-EV (16713)] [Paratyp]; wie NHMW-EV 3565; (Fragment der Mitteldarm-Region; Schnittserie).

NHMW-EV 3571 [ex NHMW-EV (16713)] [Paratyp]; wie NHMW-EV 3570 (Schnittserie).

NHMW-EV 3572 [ex NHMW-EV (16713)] [Paratyp]; wie NHMW-EV 3570 (Schnittserie).

NHMW-EV 3573 [ex NHMW-EV (16713)] [Paratyp]; wie NHMW-EV 3570 (Schnittserie).

**Tubulanus sp.**

NHMW-EV 5175; *Tubulanus* sp.; leg., det. & don. Renier; 1 Exemplar.

NHMW-EV 16694; det. nov.; undeterminiertes Material; 1 Exemplar.

NHMW-EV (16707)/3538; det. nov.; undeterminiertes Material; Adria; 1 Exemplar (Körper-Vorderende; Schnittserie).

**Uniporus borealis** (Punnett, 1901)

*Drepanophorus borealis* Punnett, 1901; PUNNETT, R.C., 1901, Proceedings of the Zoological Society of London, 90-107; S. 95-99, Taf. 6: Fig. 4, 5, 7, Taf. 7: Fig. 13-17.

BRINKMANN, A., 1914/15, Bergens museum arbog, 6: 1-29.

NHMW-EV 3505; Bergen; FJ 1988; AJ 1995; leg. Büchinger; det. & don. Senz; 1 Exemplar (Schnittserie).

**Utolineides alba** Senz, 1997

SENZ, W., 1997, Annalen des Naturhistorischen Museums in Wien, 99B: 423-496.

NHMW-EV 3269 [Holotyp]; Rovinj; FJ 1988; AJ 1992; leg., det. & don. Senz; (Schnittserie).

**Valencinura bergendali** Senz, 1996

SENZ, W., 1996, Sitzungsberichte der Akademie der Wissenschaften, Wien, 203: 29-49; S. 30-46.

NHMW-EV 16708/3537 [Holotyp]; undeterminiertes Material; Adria; (Schnittserien des Körper-Vorderendes und Teilen der Mitteldarm-Region).

### 3.2 Undeterminiertes Material

**Adria - Österreichische Tiefsee-Expedition 1893:** 3 Fragmente / 1 Exemplar.

**Adria - Rovinj:** 1 Exemplar.

**Cebu:** FJ 1876; leg. Drasche; 1 Exemplar / FJ 1876; leg. Drasche; 1 Exemplar.

**Christiania [= Oslo]:** leg. v.Frauenfeld; 1 Exemplar.

**Great Cumbray:** leg. v.Frauenfeld; 2 Exemplare / leg. v.Frauenfeld; 1 ganzes Exemplar sowie 6 Fragmente (2 davon sind Körper-Vorderenden).

**Hong Kong:** 1 Exemplar.

**Japan:** FJ 1877; leg. Drasche; 1 Exemplar / FJ 1877; leg. Drasche; mehrere Fragmente von zumindest drei Exemplaren / FJ 1876; leg. v.Roretz; zwei Fragmente / Nagasaki; FJ 1875; leg. v.Roretz; 1 Exemplar / Japanisches Meer; 800m Tiefe; Fragmente von zumindest 2 Exemplaren.

**Java:** FJ 1878; leg. Krause; 1 Exemplar.

**Neuseeland - Nordinsel:** AJ 1891; leg. Reischek; 1 Exemplar / AJ 1891; leg. Reischek; 1 Exemplar.

**Ohne Angabe:** leg. v.Frauenfeld; 1 Exemplar.

**Paraguay:** 1 Exemplar.

**Pouget Sound:** FJ 1875; leg. Steindachner; 1 Exemplar (fragmentiert).

**San Puerto Cabello:** 3 Fragmente von zumindest einem Exemplar.

### 3.3 Anmerkungen

#### 1. *Apatronemertes albimaculosa* Wilfert & Gibson, 1974

NHMW-EV: 3488 (etc.): Die Fundortangabe 'Wien' bezieht sich auf eine Tierhandlung in Wien, in deren Süßwasseraquarien die Tiere gefunden wurden; über das natürliche Verbreitungsgebiet der Art liegen keine Angaben vor; die Originalbeschreibung basiert auf Tieren aus einer Tierhandlung in Düsseldorf (vgl. WILFERT, M. & GIBSON, R., 1974, Zeitschrift für Morphologie der Tiere, 79: 87-112).

#### 2. *Borlasia dorycephala* Schmarda, 1859

NHMW-EV 5213/3464: Von dem archivierten Tier liegt nur das Körper-Vorderende vor. Zudem fehlt der Rüssel. Auch anhand der vom Autor hergestellten Schnittserie konnte keine eindeutige Gattungszuordnung vorgenommen werden. Das Material wird daher unter dem von Schmarda vergebenen Namen geführt, obschon der Gattungsname *Borlasia* Oken, 1815 taxonomisch nicht mehr zur Verfügung steht (vgl. GIBSON, R., 1995, Journal of Natural History, 29: 271-562).

#### 3. *Cephalothrix* sp.

NHMW-EV 3487: Das Material wird in SENZ, W., 1994, Bonner zoologische Beiträge, 45: 79-86 (Fig. 6) erwähnt.

#### 4. *Cerebratulus macrorrhochmus* (Schmarda, 1859)

NHMW-EV 5219: BÜRGER, O., 1904, Das Tierreich, 20: 1-151, unterscheidet *C. m. macrorrhochmus* Bürger, 1904 und *C. m. capensis* (Diesing, 1862). Da unsicher ist, ob die von DIESING, K.M., 1862, Sitzungsberichte der Akademie der Wissenschaften in Wien, Mathematisch-naturwissenschaftliche Klasse, 45: 191-320, beschriebene Form zu *C. macrorrhochmus* (Schmarda, 1859) gehört (vgl. GIBSON, R., 1995, Journal of Natural History, 29: 271-562) wird das Material alleine unter dem Artnamen geführt, bei Verzicht auf Zuordnung auf Unterart-Niveau.

#### 5. *Cerebratulus* sp.

NHMW-EV 326: *Cerebratulus fasciolatus* (Ehrenberg, 1804) ist ein Synonym von *Micrura fasciolata*. Die Vertreter dieser Art sind bis zu 2 cm lang und von drehrunder Gestalt. Das vorliegende Tier ist aber über 25 cm lang und *Cerebratulus*-artig abgeflacht, sodaß auszuschließen ist, daß die Identifikation zutreffend ist. Die Art wird aufgrund der angeführten eidonomischen Daten (sowie der Anordnung der Kopfspalten) provisorisch der Gattung *Cerebratulus* zugeordnet als *Cerebratulus* sp..

#### 6. *Drepanophorus rubrostriatus* Hubrecht, 1874

NHMW-EV 5184 & 5185: Die seit der Erstbestimmung des Materials nachträglich vorgenommene Umbenennung in *Drepanophorus spectabilis* (Quatrefages, 1846) wird hier nicht befolgt, da *D. rubrostriatus* eine valide Art ist und aufgrund der Eidonomie des vorliegenden Materials keine Veranlassung für erwähnte Abänderung ersichtlich ist.

#### 7. *Lineus collaris* (Schmarda, 1859)

NHMW-EV 3543 (etc.): Die vorliegenden Fragmente werden jeweils als zu verschiedenen Individuen gehörend aufgefaßt, da Hinweise für eine andere Interpretation fehlen.

#### 8. *Lineus fischeri* Senz, 1997

NHMW-EV 5209/3583 (etc.): Das Material wurde im Zuge der österreichischen Jan Mayen Expedition gesammelt, die zwischen 1832 und 1833 stattfand.



**9. *Myorhynchonemertes striata* (Schmarda, 1859)**

NHMW-EV 5211/3588 (etc.): Die Art wurde von Bürger (BÜRGER, O., 1904, Das Tierreich, 20: 1-151) in *Lineus schmardai* nom. nov. umbenannt, um Verwechslungen mit *Borlasia striata* Rathke, 1843 zu vermeiden; zur Ungültigkeit dieser Vorgehensweise siehe SENZ, W., 1997, Annalen des Naturhistorischen Museums in Wien, 99B: 423-496.

**10. *Nipponnemertes pulcher* (Johnston, 1837)**

NHMW-EV (5180)/3540: Das Material befindet sich in einem schlechten Erhaltungszustand, sodaß nur die Zugehörigkeit zur Gattung *Nipponnemertes* Friedrich, 1968 nachweisbar ist. GIBSON, R., 1995: S.437 (Journal of Natural History, 29: 271-562) weist darauf hin, daß 'Records of this species [*N. pulcher*] from the Mediterranean are of uncertain validity'.

**11. *Ommatoplea heterophthalma* Schmarda, 1859**

NHMW-EV 5179/3559 (etc.): In der älteren Literatur wird der Gattungsname oft '*Omatoplea*' geschrieben.

**12. *Ommatoplea ophiocephala* Schmarda, 1859**

NHMW-EV 5197/3453 (etc.): Vgl. Anm. 11.

**13. *Prostoma* sp.**

NHMW-EV 5188: Es besteht die Möglichkeit, daß der Name *Prostoma* Dugés, 1828 für vorliegendes Material in seiner ehemals gültigen Verwendung als Synonym von *Tetrastemma* Ehrenberg, 1828 vergeben worden ist (vgl.: GIBSON, R., 1995, Journal of Natural History, 29: 271-562; S.493).

**14. *Tubulanus miniatus* Bürger, 1892**

NHMW-EV 3325: Die Originalbeschreibung Bürgers (BÜRGER, O., 1892, Nachrichten von der Königlichen Gesellschaft der Wissenschaften und der Georg-Augustus-Universität zu Göttingen, 5: 137-178) und spätere Erwähnungen dieser Art (vgl. BÜRGER, O., 1904, Das Tierreich, 20: 1-151) enthalten nur Angaben zur Eidonomie. Die Einordnung vorliegenden Individuums in *T. miniatus* basiert auf dessen eidonomischer Übereinstimmung mit dieser Art (vgl. SENZ, W., 1993, Annalen des Naturhistorischen Museums in Wien, 94/95B: 47-145).

**15. *Tubulanus roretzi* Senz, 1997**

NHMW-EV 3565 (etc.): Die einzelnen Fragmente werden jeweils als zu verschiedenen Individuen gehörend aufgefaßt, da Hinweise für eine andere Interpretation fehlen.

### 3.4. Die auf dem Umschlag abgebildeten Arten

Umschlag: Schmarda 1859, Neue wirbellose Thiere beobachtet und gesammelt auf einer Reise um die Erde 1853 bis 1857, erster Band: Turbellarien, Rotatorien und Anneliden. Erste Hälfte.

Vorderseite: Tafel IX (partim).

Rückseite: Tafel XI.

Abb.

- 84: *Borlasia bilineata* = *Baseodiscus bilineatus* (Schmarda, 1859)\*
- 86: *Borlasia dorycephala* = nomen dubium (vgl. Anm. 2)\*
- 92: *Meckelia macrostoma* = *Cerebratulus macrostomus* (Schmarda, 1859)
- 92: *Meckelia macrostoma* = *Cerebratulus macrostomus* (Schmarda, 1859)
- 93: *Meckelia ceylanica* = *Micrura ceylanica* (Schmarda, 1859)\*
- 94: *Meckelia trigonocephala* = *Micrura trigonocephala* (Schmarda, 1859)\*
- 95: *Meckelia striata* = *Myorhynchonemertes striata* (Schmarda, 1859)\*
- 96: *Meckelia macrorrhochma* = *Cerebratulus macrorrhochmus* (Schmarda, 1859)\*
- 97: *Nemertes polyophthalma* = *Lineus polyophthalmus* (Schmarda, 1859)
- 98: *Nemertes collaris* = *Lineus collaris* (Schmarda, 1859)\*
- 98: *Nemertes pachyrhyncha* = *Cerebratulus pachyrhynchus* (Schmarda, 1859)
- 100: *Nemertes polyhopla* = nomen dubium
- 101: *Ophiocephalus heterorrhochmus* = nomen dubium

\* Die mit einem Stern versehenen Arten sind in der Sammlung vertreten.

#### 4. Verzeichnis der wissenschaftlichen Namen

Zum Zeitpunkt der Katalogerstellung taxonomisch gültige Namen die aktuell für Sammlungsobjekte in Verwendung sind: gesperrt gedruckt. Zum Zeitpunkt der Katalogerstellung taxonomisch gültige Namen die vormals für Sammlungsobjekte in Verwendung waren: nicht gesperrt gedruckt, mit Stern versehen. Zum Zeitpunkt der Katalogerstellung taxonomisch ungültige Namen die vormals für Sammlungsobjekte in Verwendung waren: nicht gesperrt gedruckt, kein Stern.

- A**
- adiverticulata, Minutanemertes 23  
 adriatica, Procephalothrix 26  
 adriaticus, Paracerebratulus 16, 26  
 -, Prosorhochmus 26  
 Aetheolineus pulcherrimus 11  
 alba, Minutanemertes 24  
 alba, Utolineides 29  
 Albanemertes rovinjensis 11  
 albimaculosa, Apatronemertes 11, 12, 30  
 Amphiporus binocellatus 11  
 - fabricii 11  
 - heterophthalmus 11, 18  
 - pulcher 11, 25  
 - sp. 11, 12  
 angulatus, Tetrastemma 27  
 annulata, Carinella 13, 28  
 -, Meckelia 22, 25  
 annulatus, Gordius 13, 27  
 -, Tubulanus 13, 27, 28  
 Apatronemertes albimaculosa 11, 12, 30  
 aracaensis, Cerebratulus 14  
 arenicolus, Lineus<sup>2</sup> 19, 20  
 Ascaris longissima 20  
 Atrionemertes greenlandica 11, 12  
 atypica, Hubrechtella 18
- B**
- Baseodiscus bilineatus 12, 13, 19  
 - delineatus 12, 13, 17, 26  
 - ophiocephalus 12, 18  
 - quinquelineatus 12, 13  
 - sp. 13, 17, 22, 25  
 bergendali, Lineus 19  
 -, Valencinura 29  
 bilineata, Borlasia 12, 13, 19, 32  
 bilineatus, Baseodiscus 12, 13, 19, 32  
 -, Cerebratulus 14, 19  
 -, Lineus 14, 19  
 -, Lineus\* 12, 19, 21  
 binocellatus, Amphiporus 11  
 borealis, Drepanophorus 29  
 -, Uniporus 29  
 Borlasia 30  
 - bilineata 12, 13, 19  
 - carmellina 12, 13  
 - dorycephala<sup>3</sup> 13, 30  
 - quinquelineata 12, 13  
 - striata 31  
 - trilineata 13, 19  
 borlasii, Nemertes 20, 24
- C**
- capensis, Cerebratulus macrorhochmus 30  
 Carinella annulata 13, 28  
 - miniata 28  
 carmellina, Borlasia 12, 13  
 cassidens, Oerstedtia 25 - 27  
 -, Prostoma 26, 27  
 -, Tetrastemma 25 - 27  
 Cephalothrix lactea 13  
 - linearis 13

<sup>2</sup> *sensu* SENZ, W., 1993, Annalen des Naturhistorischen Museums in Wien, 94/95B: 47-145

<sup>3</sup> vgl. Anm. 2!

*Cephalothrix paragermanica* 14

- *rufifrons* 14
- sp. 14, 30
- Cerebratulus* 30
- *aracaensis* 14
- *bilineatus* 14, 19
- *crassus* 26
- *fasciolatus* 14, 16, 30
- *fuscescens* 14, 20, 21
- *geniculatus* 15, 25
- *knerii* 15, 25
- *lacteus* 15
- *macrorrhochmus* 15, 22, 30
- *capensis* 30
- *macrorrhochmus* 30
- *marginatus* 15, 22
- *niveus* 15
- *pantherinus* 16
- *roseus* 16
- sp. 14, 16, 30
- sp. 16, 17, 21, 25, 26
- *spectabilis* 16, 17
- ceylanica*, *Meckelia* 22, 23, 32
- , *Micrura* 22, 23, 32
- collaris*, *Lineus* 19, 20, 24, 30, 32
- , *Nemertes* 19, 24, 32
- combinata*, *Hubrechtella* 18
- communopore*, *Prostoma* 26
- corallinicolus*, *Paradrepanophorus* 16, 26
- crassus*, *Cerebratulus* 26
- *crassus*, *Drepanophorus* 16, 26
- , *Drepanophorus crassus* 16, 26
- , *Oerstedia* 25
- , *Oerstediella* 25
- , *Paradrepanophorus* 26
- cruciatus*, *Tetrastemma* 27
- curta*, *Eupolia* 12, 17
- , *Polia* 17

**D**

- delineata*, *Polia* 12, 26
- delineatus*, *Baseodiscus* 12, 13, 17, 26
- Diplopleura formosa* 16

- dorycephala*, *Borlasia*<sup>4</sup> 13, 30, 32
- Drepanophoriella histriana* 16
- Drepanophorus borealis* 29
- *crassus crassus* 16, 26
- *rubrostriatus* 17, 30
- sp. 16, 17
- *spectabilis* 17, 30

**E**

- elegans*, *Micrura* 23
- , *Tubulanus* 28
- Emplectonema gracile* 16, 17, 25
- *gracile*\* 13, 17
- *ophiocephala* 12, 18, 26
- esulcata*, *Ototyphlonemertes* 26
- Eupolia curta* 12, 17

**F**

- fabricii*, *Amphiporus* 11
- Fasciola rubra* 21
- fasciolata*, *Micrura* 23
- , *Micrura*\* 14, 30
- fasciolatus*, *Cerebratulus* 14, 16, 30
- fischeri*, *Lineus* 14, 20, 21, 30
- formosa*, *Diplopleura* 16
- , *Langia* 16
- frauenfeldi*, *Lineus* 20
- fuscescens*, *Cerebratulus* 14, 20, 21
- , *Planaria* 14

**G**

- geniculata*, *Polia* 15, 20, 25
- geniculatus*, *Cerebratulus* 15, 25
- , *Lineus* 20, 25
- , *Notospermus* 15, 16, 20, 22, 25
- globocystica*, *Hubrechtella* 18
- Gordius annulatus* 13, 27
- gracile*, *Emplectonema* 16, 17, 25
- , *Emplectonema*\* 13, 17
- gracilis*, *Meckelia* 12, 22

---

<sup>4</sup> vgl. Anm. 2!

gracilis, *Nemertes* 17, 22, 25  
 graecense, *Prostoma* 7, 27  
 graecensis, *Tetrastemma* 27  
 greenlandica, *Atrionemertes*  
 11, 12  
 grossa, *Hirudo* 21  
 -, *Malacobdella* 21

## H

heterophthalma, *Ischyronemertes* 11, 18, 25  
 -, *Ommatoplea* 11, 18, 25, 31  
 heterophthalmus, *Amphiporus* 11, 18  
 heterorrhochmus, *Ophiocephalus* 32  
*Hirudo grossa* 21  
 histriana, *Drepanophoriella* 16  
 Hubrechtella atypica 18  
 - combinata 18  
 - globocystica 18  
 - sp. 18  
 Huilkalineus inexpectatus 18

## I

inexpectatus, *Huilkalineus* 18  
 insignis, *Lineus* 20  
*Ischyronemertes heterophthalma* 11, 18, 25

## K

kirsteueri, *Tetrastemma* 27  
 knerii, *Cerebratulus* 15, 25  
 -, *Meckelia* 15, 22, 25

## L

lactea, *Cephalothrix* 13  
 -, *Meckelia* 15  
 lacteus, *Cerebratulus* 15  
 -, *Myoisophagos* 24  
 -, *Ramphogordius* 24  
 Langia formosa 16  
 levitrontosus, *Mixolineus* 24

linearis, *Cephalothrix* 13  
 -, *Planaria* 13  
*Lineopsella trilineata* 13, 19  
*Lineus arenicolus*<sup>5</sup> 19, 20  
 - bergendali 19  
 - bilineatus 14, 19  
 - bilineatus\* 12, 19, 21  
 - collaris 19, 20, 24, 30  
 - fischeri 14, 20, 21, 30  
 - frauenfeldi 20  
 - geniculatus 20, 25  
 - insignis 20  
 - longissimus 20, 24  
 - niveus 15  
 - rovinjensis 19, 20  
 - ruber 21  
 - ruber\* 20, 21  
 - schmardai 21, 24, 31  
 - sp. 14, 16, 19, 21, 22  
 longissima, *Ascaris* 20  
 longissimus, *Lineus* 20, 24

## M

macrorrhochma macrorrhochma, *Meckelia*  
 15, 22  
 -, *Meckelia* 15, 22, 32  
 -, - macrorrhochma 15, 22  
 macrorrhochmus capensis, *Cerebratulus* 30  
 -, *Cerebratulus* 15, 22, 30  
 -, - macrorrhochmus 30  
 - macrorrhochmus, *Cerebratulus* 30, 32  
 macrostoma, *Cerebratulus* 32  
 macrostoma, *Meckelia* 32  
*Malacobdella grossa* 21  
 marginatus, *Cerebratulus* 15, 22  
*Meckelia annulata* 22, 25  
 - ceylanica 22, 23  
 - gracilis 13, 22  
 - knerii 15, 22, 25  
 - lactea 15  
 - macrorrhochma 15, 22  
 - - macrorrhochma 15, 22  
 - somatotomus 15, 22  
 - sp. 21, 22

---

<sup>5</sup> *sensu* SENZ, W., 1993, *Annalen des Naturhistorischen Museums in Wien*, 94/95B: 47-145

Meckelia striata 21, 22, 24  
 - trigonocephala 22, 23  
 Micrura ceylanica 22, 23  
 - elegans 23  
 - fasciolata 23  
 - fasciolata\* 14, 30  
 - pseudovaricolor 23  
 - rovinjensis 23  
 - trigonocephala 22, 23  
 miniata, Carinella 28  
 miniatus, Tubulanus 28, 31  
 Minutanemertes adiverticulata 23  
 - alba 24  
 - schifkoi 24  
 Mixolineus levitrontosus 24  
 Myoisophagos lacteus 24  
 Myorhynchonemertes striata 21, 22, 24, 31

## N

Nemertes borlasii 20, 24  
 - collaris 19, 24  
 - gracilis 17, 22, 25  
 - pulchra 11, 25  
 - rufifrons 14  
 - sp. 13, 25  
 Nipponnemertes 31  
 - pulcher 11, 25, 31  
 niveus, Cerebratulus 15  
 -, Lineus 15  
 nonsulcatus, Pseudobaseodiscus 27  
 norvegicus, Tubulanus 28  
 Notospermus geniculatus 15, 16, 20, 22, 25

## O

Oerstedtia cassidens 25 - 27  
 - crassus 25  
 Oerstedtiella crassus 25  
 Omatoplea 31  
 Ommatoplea heterophthalma 11, 18, 25, 31  
 - ophiocephala 12, 18, 26, 31

ophiocephala, Emplectonema 12, 18, 26  
 -, Ommatoplea 12, 18, 26, 31  
 ophiocephalus, Baseodiscus 12, 18  
 Ototyphlonemertes esulcata 26

## P

pachyrhyncha, Cerebratulus 32  
 pachyrhyncha, Nemertes 32  
 pantherinus, Cerebratulus 16  
 Paracerebratulus adriaticus 16, 26  
 Paradrepanophorus corallinicolus 16, 26  
 - crassus 26  
 paragermanica, Cephalothrix 14  
 Planaria fuscescens 14  
 - linearis 13  
 Polia curta 17  
 - delineata 12, 26  
 - geniculata 15, 20, 25  
 - rosea 16  
 polyhopla, Nemertes 32  
 polymorphus, Tubulanus 28  
 polyophthalma, Lineus 32  
 polyophthalma, Nemertes 32  
 Procephalothrix adriatica 26  
 Prosorhochmus adriaticus 26  
 Prostoma 31  
 - cassidens 26, 27  
 - communopore 26  
 - graecense 7, 27  
 - sp. 27, 31  
 Pseudobaseodiscus non-sulcatus 27  
 pseudovaricolor, Micrura 23  
 pulcher, Amphiporus 11, 25  
 -, Nipponnemertes 11, 25, 31  
 pulcherrimus, Aetheolineus 11  
 pulchra, Nemertes 11, 25

## Q

quinquelineata, Borlasia 12, 13  
 quinquelineatus, Baseodiscus 12, 13

**R**

- Ramphogordius lacteus 24  
 roretzi, Tubulanus 28, 31  
 rosea, Polia 16  
 roseus, Cerebratulus 16  
 rovinjensis, Albanemertes 11  
 -, Lineus 19, 20  
 -, Micrura 23  
 ruber, Lineus 21  
 -, Lineus\* 20, 21  
 rubra, Fasciola 21  
 rubrostriatus, Drepanophorus  
 17, 30  
 rufifrons, Cephalothrix 14  
 -, Nemertes 14

**S**

- schifkoi, Minutanemertes 24  
 schmardai, Lineus 21, 24, 31  
 somatotomus, Meckelia 15, 22  
 sp., Amphiporus 11, 12  
 -, Baseodiscus 13, 17, 22, 25  
 -, Cephalothrix 14, 30  
 -, Cerebratulus 14, 16, 30  
 -, Cerebratulus 16, 17, 21, 25, 26  
 -, Drepanophorus 16, 17  
 spectabilis, Cerebratulus 16, 17  
 -, Drepanophorus 17, 30  
 sp., Hubrechtella 18  
 -, Lineus 14, 16, 19, 21, 22  
 -, Meckelia 21, 22  
 -, Nemertes 13, 25  
 -, Prostoma 27, 31  
 -, Tubulanus 28

- striata, Borlasia 31, 32  
 -, Meckelia 21, 22, 24, 32  
 -, Myorhynchonemertes 21, 22, 24,  
 31

**T**

- Tetrastemma 31  
 - angulatus 27  
 - cassidens 25 - 27  
 - cruciatus 27  
 - graecensis 27  
 - kirsteueri 27  
 trigonocephala, Meckelia 22, 23, 32  
 -, Micrura 22, 23, 32  
 trilineata, Borlasia 13, 19  
 -, Lineopsella 13, 19  
 Tubulanus annulatus 13, 27, 28  
 - elegans 28  
 - miniatus 28, 31  
 - norvegicus 28  
 - polymorphus 28  
 - roretzi 28, 31  
 - sp. 28

**U**

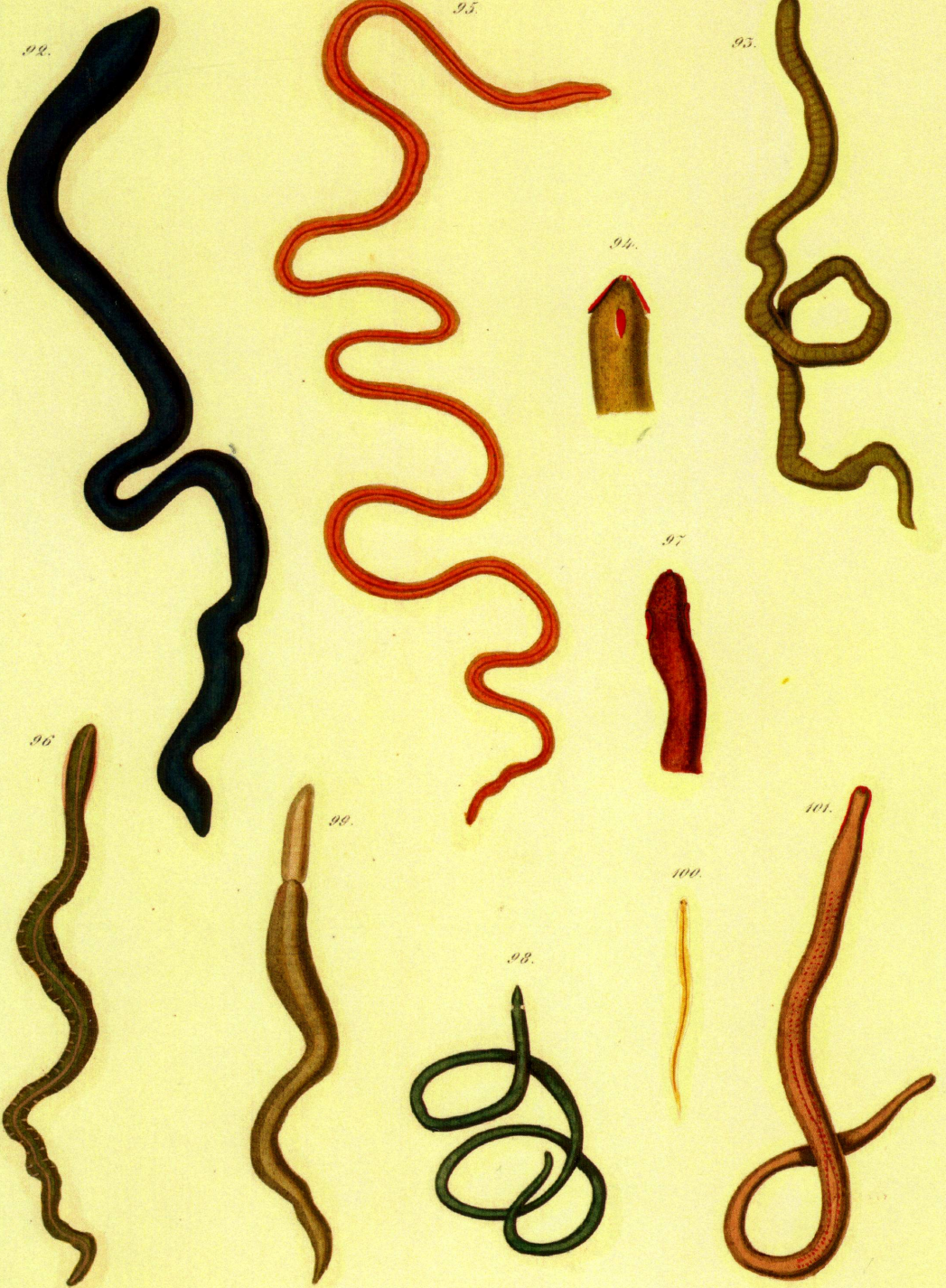
- Uniporus borealis 29  
 Utolineides alba 29

**V**

- Valencinura bergendali 29







92. *Meckelia macrostoma*. 93. *M. ceylanica*. 94. *M. trigonocephala*. 95. *M. striata*.  
 96. *M. macrorrhochma*. 97. *Nemertes polyophtthalma*. 98. *N. collaris*. 99. *N. pachyrhyncha*.  
 100. *N. polyophtla*. 101. *Ophiocephalus heterorrhochmus*.